

# **Guava A/S**

CVR-nr. 27 21 65 79

## **Årsrapport med koncernregnskab**

**2007/08**

(5. regnskabsår)

Årsrapporten er fremlagt og godkendt på selskabets ordinære  
generalforsamling den    /    2008

---

Dirigent

# Indholdsfortegnelse

---

	Side
<b>Påtegninger</b>	
Ledelsespåtegning	1
Den uafhængige revisors påtegning	2-3
<b>Ledelsesberetning</b>	
Selskabsoplysninger	4
Koncernoversigt	5
Hoved- og nøgletal	6-9
Ledelsesberetning	10-16
<b>Koncern- og årsregnskab</b>	
Anvendt regnskabspraksis	17-28
Koncernregnskab	29-53
Årsregnskab	54-68

## Ledespåtegning

---

Bestyrelse og direktion har dags dato behandlet og godkendt årsrapporten for 2007/08 for Guava A/S.

Årsrapporten er aflagt i overensstemmelse med International Financial Reporting Standards (IFRS) som godkendt af EU og yderligere danske oplysningskrav til årsrapporter for børsnoterede virksomheder.

Vi anser den valgte regnskabspraksis for hensigtsmæssig, således at årsrapporten giver et retvisende billede af koncernens og moderselskabets aktiver, passiver og finansielle stilling pr. 30. juni 2008 samt af resultatet af koncernens og moderselskabets aktiviteter og pengestrømme for regnskabsåret 1. juli 2007 – 30. juni 2008.

Det er endvidere vores opfattelse, at ledelsesberetningen indeholder en retvisende redegørelse for udviklingen i koncernens og moderselskabets aktiviteter og økonomiske forhold, årets resultat og af koncernens og moderselskabets finansielle stilling som helhed og en beskrivelse af de væsentligste risici og usikkerhedsfaktorer, som koncernen og moderselskabet står over for.

Årsrapporten indstilles til generalforsamlingens godkendelse.

København, den 30. september 2008

### Direktion:

---

Brian Mertz Pedersen  
Adm. koncerndirektør

---

Nils Helge George  
Carlsson  
Koncerndirektør

### Bestyrelse:

---

Advokat Ole Frands  
Sigetty  
Bestyrelsesformand

---

Mogens Munkholm  
Elsberg

---

Per Hannover

---

Jan Nyholm

# Den uafhængige revisors påtegning

---

## Til aktionærerne i Guava A/S

Vi har revideret årsrapporten for Guava A/S for regnskabsåret 1. juli 2007 - 30. juni 2008, omfattende ledelsespåtegning, ledelsesberetning samt resultatopgørelse, balance, egenkapitalopgørelse, pengestrømsopgørelse og noter for såvel koncernen som moderselskabet. Årsrapporten aflægges efter International Financial Reporting Standards (IFRS) som godkendt af EU og yderligere danske oplysningskrav til årsregnskaber for børsnoterede virksomheder.

## Ledelsens ansvar for årsrapporten

Ledelsen har ansvaret for at udarbejde og aflægge en årsrapport, der giver et retvisende billede i overensstemmelse med International Financial Reporting Standards (IFRS) som godkendt af EU og yderligere danske oplysningskrav til årsrapporter for børsnoterede virksomheder. Dette ansvar omfatter udformningen, implementeringen og opretholdelse af interne kontroller, der er relevante for at udarbejde og aflægge en årsrapport, der giver et retvisende billede uden væsentlig fejlinformation, uanset om fejlinformationen skyldes besvigelser eller fejl samt valg og anvendelse af en hensigtsmæssig regnskabspraksis og udøvelse af regnskabsmæssige skøn, som er rimelige efter omstændighederne.

## Revisors ansvar og den udførte revision

Vort ansvar er at udtrykke en konklusion om årsrapporten på grundlag af vor revision. Vi har udført vor revision i overensstemmelse med danske revisionsstandarder. Disse standarder kræver, at vi lever op til etiske krav samt planlægger og udfører revisionen med henblik på at opnå høj grad af sikkerhed for, at årsrapporten ikke indeholder væsentlig fejlinformation.

En revision omfatter handlinger for at opnå revisionsbevis for de beløb og oplysninger, der er anført i årsrapporten. De valgte handlinger afhænger af revisors vurdering, herunder vurderingen af risikoen for væsentlige fejlinformation i årsrapporten, uanset fejlinformationen skyldes besvigelser eller fejl. Ved risikovurderingen overvejer revisor interne kontroller, der er relevante for virksomhedens udarbejdelse og aflæggelse af en årsrapport, der giver et retvisende billede, med henblik på at udforme revisionshandling, der er passende efter omstændighederne, men ikke med det formål at udtrykke en konklusion om effektiviteten af virksomhedens interne kontrol. En revision omfatter endvidere stillingtagen til, om den af ledelsen anvendte regnskabspraksis er passende, om de af ledelsen udøvede regnskabsmæssige skøn er rimelige samt en vurdering af den samlede præsentation af årsrapporten.

Det er vor opfattelse, at det opnåede revisionsbevis er tilstrækkeligt og egnet som grundlag for vor konklusion.

Revisionen har ikke givet anledning til forbehold.

# Den uafhængige revisors påtegning

---

## Konklusion

Det er vor opfattelse, at årsrapporten giver et retvisende billede af koncernens og moderselskabets aktiver, passiver og finansielle stilling pr. 30. juni 2008 samt af resultatet af koncernens og moderselskabets aktiviteter og pengestrømme for regnskabsåret 1. juli 2007 – 30. juni 2008 i overensstemmelse med International Financial Reporting Standards (IFRS) som godkendt af EU og yderligere danske oplysningskrav til årsrapporter for børsnoterede virksomheder.

Hellerup, den 30. september 2008



Søren Jonassen  
Statsautoriseret revisor

Thomas Viscovich  
Statsautoriseret revisor

**Selskabet**

Guava A/S  
Sankt Gertruds Stræde 10  
1129 København K

Telefon: 70 27 80 89  
Telefax: 70 27 80 86  
Hjemmeside: [www.guava.com](http://www.guava.com)  
E-mail: [info@guava.com](mailto:info@guava.com)

CVR-nr.: 27 21 65 79  
Stiftet: 1. juli 2003  
Hjemsted: København  
Regnskabsår: 1. juli – 30. juni

**Bestyrelse**

Advokat Ole Frands Sigetty, formand  
Mogens Munkholm Elsberg  
Per Hannover  
Jan Nyholm

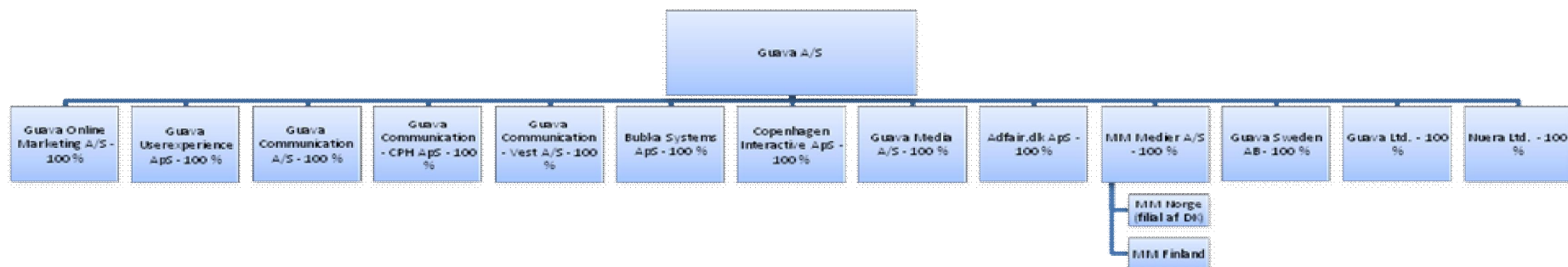
**Direktion**

Adm. koncerndirektør Brian Mertz Pedersen  
Koncerndirektør Nils Helge George Carlsson

**Revision**

Horwath Revisorerne  
Statsautoriseret Revisionsinteressentskab  
Strandvejen 58  
Postbox 170  
2900 Hellerup

# Koncernoversigt



## Hoved- og nøgletal

### Hoved- og nøgletal for koncernen

Mio. DKK

	2007/08	2006/07	2005/06	2004/05	2003/04
<b>Hovedtal</b>					
Nettoomsætning	269,9	81,4	26,1	17,3	4,2
Bruttoresultat	88,4	33,0	10,3	8,3	1,3
EBITDA	13,0	10,8	2,8	2,5	0,5
Af- og nedskrivninger	58,8	2,1	0,9	1,0	0,2
Resultat af ordinær primær drift	-45,7	8,7	1,9	1,5	0,3
Resultat af finansielle poster	-1,8	1,0	0,5	0,0	0,0
Årets resultat	-37,8	8,3	1,7	1,1	0,1
Langfristede aktiver	388,2	186,8	15,1	7,3	1,4
Kortfristede aktiver	87,0	64,7	19,7	9,0	2,1
Aktiver i alt	475,2	251,5	34,8	16,3	3,5
Aktiekapital	11,0	5,0	3,0	1,9	0,2
Egenkapital	363,7	92,1	26,7	9,5	0,9
Hensatte forpligtelser	0,0	0,0	0,0	0,0	0,0
Langfristede forpligtelser	2,5	1,0	0,4	0,0	0,0
Kortfristede forpligtelser	109,0	158,3	7,7	6,8	2,6
Pengestrøm fra driften	-3,6	7,4	-1,8	-	-
Pengestrøm til investering, netto	-250,5	-177,6	-7,4	-	-
Heraf til investering i materielle aktiver	-13,2	-16,5	-1,1	-	-
Pengestrømme fra finansiering, netto	235,9	186,3	15,4	-	-
Pengestrøm i alt	-18,2	16,1	6,2	-	-
<b>Nøgletal</b>					
Bruttomargin	32,8%	40,5%	39,5%	48,0%	31,0%
Overskudsgrad	-16,9%	10,6%	7,2%	8,7%	7,1%
Aktiver/egenkapital	1,3	2,7	1,3	1,7	3,9
Egenkapitalforrentning	-16,6%	13,9%	9,3%	28,8%	66,7%
Resultat pr. aktie (EPS Basic), kr.	-0,43	0,21	0,07	0,14	0,06
Udvandet resultat pr. aktie (EPS-D), kr.	-0,16	0,05	0,07	0,14	0,06
Gennemsnitligt antal ansatte	193	77	32	23	15

Nøgletallene er udarbejdet i overensstemmelse med Finansanalytikerforeningens ”Anbefalinger & Nøgletal 2005”. Der henvises til definitioner og begreber under anvendt regnskabspraksis. Hoved- og nøgletal for 2007/08, 2006/07 og 2005/06 er udarbejdet i overensstemmelse med IFRS.

## Hoved- og nøgletal

---

Sammenligningstal for pengestrømsopførelsen for 2003/04 og 2004/05 er ikke udarbejdet på grund af utilstrækkeligt grundlag, herunder fusionen pr. 1. juli 2005 mellem Notabene.net A/S og Notabene.net SEO A/S med Notabene.net A/S som fortsættende selskab.

Driftsresultat og balance for 2003/04 er skønnet, da dattervirksomhederne har forskellige regnskabsår fra Guava A/S.

Ved beregning af udvandet resultat pr. aktie er earn-out indregnet til forventet værdi.

## Hoved- og nøgletal

### Hoved- og nøgletal for moderselskabet

Mio. DKK

	2007/08	2006/07	2005/06	2004/05	2003/04
<b>Hovedtal</b>					
Nettoomsætning	11,8	23,3	22,7	13,8	3,6
Bruttoresultat	-0,4	10,4	9,7	6,2	1,3
EBITDA	-3,6	7,8	2,4	2,1	0,5
Af- og nedskrivninger	19,3	0,8	0,5	0,1	0,0
Resultat af ordinær primær drift	-22,9	7,0	1,9	2,0	0,6
Resultat af finansielle poster	-0,8	1,3	0,2	0,0	0,0
Årets resultat	-20,1	8,4	1,4	1,3	0,4
Langfristede aktiver	407,6	187,4	14,3	8,1	1,6
Kortfristede aktiver	52,4	40,9	16,8	6,7	2,2
Aktiver i alt	460,0	228,3	31,1	14,8	3,8
Aktiekapital	11,0	5,0	3,0	1,8	0,2
Egenkapital	382,2	92,0	26,5	9,8	1,2
Langfristede forpligtelser	0,0	0,0	0,0	0,0	0,0
Kortfristede forpligtelser	77,8	136,3	4,6	5,0	2,6
<b>Nøgletal</b>					
Bruttomargin	-3,4%	44,6%	42,7%	44,9%	36,1%
Overskudsgrad	-194,1%	30,0%	8,4%	14,5%	16,7%
Aktiver/egenkapital	1,2	2,5	1,2	1,5	3,2
Egenkapitalforrentning	-8,5%	14,2%	7,7%	23,6%	66,7%
Resultat pr. aktie (EPS Basic), kr.	-0,23	0,21	0,07	0,17	0,26
Udvandet resultat pr. aktie (EPS-D), kr.	-0,09	0,05	0,07	0,17	0,26
Gennemsnitligt antal ansatte	4	25	24	16	8

Nøgletallene er udarbejdet i overensstemmelse med Den Danske Finansanalytikerforenings ”Anbefalinger & Nøgletal 2005”. Der henvises til definitioner og begreber under anvendt regnskabspraksis. Hoved- og nøgletal er udarbejdet i overensstemmelse med IFRS. Selskabet har pr. 1/7-07 overdraget sin aktivitet til dattervirksomhed, hvorfor driften for 2007/08 ikke er sammenlignelig med tidligere år.

## Hoved- og nøgletal

---

### Nøgletal

Nøgletal er udarbejdet i overensstemmelse med Finansanalytikerforeningens ”Anbefalinger & Nøgletal 2005”

De i hoved- og nøgletalsoversigten anførte nøgletal er beregnet således:

<b>Bruttomargin</b>	$\frac{\text{Bruttoresultat x 100}}{\text{Nettoomsætning}}$
<b>Overskudsgrad</b>	$\frac{\text{Resultat af primær drift x 100}}{\text{Nettoomsætning}}$
<b>Aktiver/egenkapital</b>	$\frac{\text{Samlede aktiver}}{\text{Egenkapital i alt}}$
<b>Resultat*</b>	Resultat henførbart til moderselskabets aktionærer
<b>Egenkapitalforrentning</b>	$\frac{\text{Resultat* x 100}}{\text{Gennemsnitlig egenkapital ekskl.} \\ \text{minoritetsinteresser}}$
<b>Earning Per Share Basic (EPS Basic)</b>	$\frac{\text{Resultat*}}{\text{Gennemsnitligt antal aktier i omløb}}$
<b>Earnings Per Share diluted (EPS-D)</b>	$\frac{\text{Udvandet resultat*}}{\text{Udvandet gennemsnitligt antal aktier} \\ \text{i omløb}}$

Guava A/S er blandt de førende selskaber inden for online markedsføring i Nordeuropa og er markedsleder i Danmark, blandt de tre største i Sverige, og blandt de ti største i Storbritannien. Selskabet fokuserer på tre hovedområder:

**Guava Online Marketing** håndterer søgemaskinemarkedsføring (SEM), som er den fælles definition for det sæt af strategier en annoncør kan anvende til at øge trafikken på en hjemmeside. Guava hjælper sine kunder med planlægning og håndtering af SEM strategier, udfører usability-analyser på kundernes hjemmesider, ligesom der foretages en række andre internet relaterede analyser.

**Guava Network Marketing** arbejder med performanceorienteret markedsføring. Guava Network Marketing giver en annoncør mulighed for at komme i kontakt med mere end 600 online medier, og giver medier mulighed for at komme i kontakt med mere end 150 annoncører. Guava Network Marketing får provision for formidling og har en egen portefølje af medier og databaser med 2 millioner e-mail adresser.

**Guava Communications** fokuserer på to områder; Indsigt & Strategi, hvor der hjælpes med at sikre effektiv kommunikation, samt Branding & Advertising, hvor der skabes kreative kommunikationskoncepter. Guava Communications arbejder på tværs af online og offline medier, men har gennem Guava netværket særlige kompetencer inden for online markedsføring.

Selskabets medarbejdere er analytiske, systematiske og resultatorienterede i tilgang til salg og markedsføring. Det sikrer kunderne succes med tiltrækning af nye kunder samt fastholdelse og mersalg til eksisterende kunder. Selskabet servicerer kunder i Norden og England. Kundeporteføljen dækker alt fra mindre virksomheder til store og ledende virksomheder i de respektive lande.

Guava blev i maj 2006 optaget til handel på First North under Københavns Fondsbørs NASDAQ/OMX. Selskabet har kontorer i Danmark, Sverige og England. Selskabet driver ligeledes forretning i Norge og Finland men disse håndteres fra Danmark. Hovedkontoret ligger i København, Danmark.

Årsregnskabet for 2007/2008 viser en omsætning på 269,9 mio. kroner, svarende til en omsætningsvækst på 231,6 %, og et resultat før skat og afskrivninger på 13,0 mio. kroner.

Koncernens egenkapital steg med 294,8 % fra regnskabsåret 2006/2007 til TDKK 363.704 i regnskabsåret 2007/2008.

Ledelsen anser resultatet og forløbet af begivenheder i 2007/2008 for utilfredsstillende. Der er godt nok gennemført en række opkøb, der har styrket virksomhedens position i de respektive markeder, men ledelsen havde forventet et bedre resultat hvilket p.g.a. engangsomkostninger, bogføringsmæssige udfordringer og en ringere markedsudvikling ikke blev realiseret. Der er igangsat korrigerende tiltag for at opnå en bedre indtjening i regnskabsåret 2008/09

Omsætningen er steget fra TDKK 17.325 i 2004/2005 til TDKK 26.069 i 2005/2006, til TDKK 81.445 i 2006/2007 og til TDKK 269.929 i 2007/2008.

Resultatet før renter og afskrivninger (EBITDA) er steget fra TDKK 2.481 i 2004/2005 til TDKK 2.531 i 2005/2006, til TDKK 10.833 i 2006/2007 og til TDKK 13.028 i 2007/2008

Selskabets egenkapital har udviklet sig fra TDKK 26.725 i 2005/2006 til TDKK 92.112 i 2006/2007 og til TDKK 363.704 i 2007/2008.

Selskabet har i regnskabsåret afholdt betydelige beløb til integration af opkøbte selskaber, navneændring og strømligning af selskabets funktioner og medarbejderstruktur.

Begivenheder i regnskabsåret:

- Erhvervet aktiviteterne i M&P e-marketing ApS og indlagt disse i Guava Online Marketing A/S.
- Erhvervet The Milk ApS, som er specialister indenfor webanalyse og usability til en pris på DKK 15 mio. i aktier/kontanter, hvortil der kommer en earn-out. Disse er lagt sammen med Guava Online Marketing A/S.
- Erhvervet Cubizz Communication A/S, et af Danmarks førende bureauer indenfor digital markedsføring for DKK 37,1 mio. i nyudstedte aktier, hvortil der kommer en earn-out.
- Erhvervet engelske Neutralize (Nurea Ltd.) for et up-front beløb på DKK 20 mio., hvortil der kommer en earn-out. Neutralize er førende inden for søgemaskineoptimering (SEO) i England.
- På Selskabets generalforsamling d. 3. oktober 2007 blev der valgt ny bestyrelse, hvor Mogens Elsberg og Jan Nyholm blev nyvalgte bestyrelsesmedlemmer.
- Selskabet har i februar 2008 gennemført yderligere en rettet emission på DKK 60 mio. til kurs DKK 6,25 til en række pengeinstitutter og investorer.
- Erhvervet aktiviteterne i den danske konkurrent Advisors ApS og implementeret disse i Guava Online Marketing A/S.
- Erhvervet affiliate marketingsbureauet MM Medier A/S for DKK 68 mio. MM Medier A/S og Notabene.net B2B A/S (Brand2Brand) er under fusionering og flytning til nye fælles kontorfaciliteter i Århus.

- Erhvervet Adfair.dk ApS, som har specialiseret sig indenfor affiliated marketing, for DKK 15 mio., hvortil der kommer en earn-out.
- Erhvervet CPH Group ApS for DKK 27 mio.
- Erik Damgaard er udtrådt af Selskabets bestyrelse.
- Gennemført navneskift fra Notabene.net A/S til Guava A/S.
- Selskabet har endvidere i regnskabsregnskabet udskilt aktiviteten i Guava A/S, så dette nu er et rent holdingselskab. Aktiviteten er overdraget til Guava Online Marketing A/S.

### **Udviklingsaktiviteter**

Selskabet har i det forgangne år iværksat flere udviklingsaktiviteter. Der er gang i udvikling og opbygning af egne websites og portaler samt interne værktøjer og systemer til håndtering af såvel selskabets administrative opgaver som selskabets produkter og løsninger.

Selskabet har i regnskabsåret 2007/2008 fusioneret en række tekniske platforme og har i den forbindelse afskediget udviklingsmedarbejdere og afskrevet ikke anvendte tekniske systemer samt udviklet værktøjer som er taget i brug med DKK 5,6 mio.

### **Vidensressourcer**

En del af selskabets virksomhedsgrundlag er baseret på kompetente og branchekendte medarbejdere. Det er dog fortsat svært for selskabet at tiltrække kompetente medarbejdere med erfaring. Dette skyldes det generelle arbejdsmarked.

### **Udvikling i virksomhedens aktiviteter og økonomiske forhold**

Selskabet har i regnskabsåret 2007/08 været påvirket af en række forhold der betragtes som midlertidige.

Selskabets ledelse forventer i det kommende regnskabsår at fokusere meget på at forbedre den løbende drift. I regnskabsåret 2008/2009 vil ledelsen således lægge vægt på organisk vækst og på konsolidering af allerede opkøbte virksomheder.

### **Goodwill**

Selskabet har nedskrevet goodwill på Guava Userexperience ApS med DKK 11,8 mio., Advisors og M&P e-marketing med DKK 7,3 mio., Guava A/S med DKK 4,8 mio., Bubka Systems ApS med DKK 0,7 mio. samt Guava Sweden med DKK 1,3 mio.

### **Kundekontrakter**

I forbindelse med akkvisition af tilkøbte virksomheder udarbejdes overtagelsesbalance, hvor egenkapital og goodwill opgøres. Samtidig opgøres kundekontrakter som hver enkelt opkøbt selskab besidder. Kundekontrakter afskrives over 3 år. Selskabet har afskrevet DKK 18 mio. herpå i 2007/08.

### **Corporate Governance**

Guavas bestyrelse har valgt at varetage selskabets ledelse på grundlag af OMX Nordic Exchange Copenhagen A/S' anbefalinger for god selskabsledelse 2005 med efterfølgende ændring og revision. Anbefalingerne følges ikke slavisk, hvorfor der henvises til nedenfor anførte fravigelser.

### **Investor Relations**

Guava tilstræber via sin hjemmeside [www.guava.com](http://www.guava.com), fondsbørsmeddelelser og investormøder, at opretholde et højt, åbent, gennemsigtigt og let tilgængeligt informationsniveau for aktionærerne. Via hjemmesiden og eventuelt telefonisk på tlf.: 70 27 80 89 opretholdes endvidere mulighed for løbende dialog.

Selskabets hjemmeside opdateres løbende på dansk og engelsk, og meddelelser, præsentationer m.v. vil fremgå heraf dog stedse under hensyntagen til de børsretlige regler. Selskabets investorrelationspolitik kommer til udtryk via disse tiltag.

### **Årsrapporter**

Guavas årsrapporter vil stedse leve op til gældende standard for den kategori af virksomheder, som selskabet tilhører.

Guava har hidtil gjort brug af kvartalsrapporter, og selskabets bestyrelse forventer indtil videre at fortsætte med dette.

Selskabets bestyrelse arbejder endvidere løbende med årsrapporteringen, så overskuelighed tillige med højt informationsniveau tilstræbes opnået. Informationer offentliggjort på Guavas hjemmeside vil ikke nødvendigvis fremgå af årsrapporten, således f.eks. oversigt over det enkelte bestyrelsesmedlems øvrige bestyrelsesposter mv.

### **Bestyrelsen**

Bestyrelsens overordnede opgaver og ansvar afspejles i de i indledningen nævnte anbefalinger fra OMX. De enkelte bestyrelsesmedlemmers opgaver tilpasses og evalueres løbende, så det enkelte medlems erfaringer i videst muligt omfang kommer selskabet til gode. Bestyrelsen lægger afgørende vægt på, at det enkelte bestyrelsesmedlem har tid og overskud til at varetage sine opgaver som bestyrelsesmedlem, men der lægges ikke afgørende vægt på, om det enkelte medlem har en eller flere poster i andre selskaber.

Det anbefales i ovennævnte regelsæt for OMX, at minimum halvdelen af bestyrelsens medlemmer skal være såkaldt uafhængige. Det oplyses, at alene Ole Sigetty ikke lever op til de herom gældende kriterier, idet denne er partner i det advokatfirma, som selskabet sædvanligvis benytter.

Det bemærkes i øvrigt, at selskabet i enkelte tilfælde har indgået konsulentaftale med et bestyrelsesmedlem om varetagelse af en konkret opgave.

Aldersgrænsen for bestyrelsesmedlemmer er fastsat til 70 år.

Bestyrelsens vederlag er fastsat som følger:

- Menige medlemmer: DKK 50.000,- og 50.000 stk. warrants.
- Næstformand: DKK 100.000,- og 150.000 stk. warrants.
- Formand: DKK 200.000,- og 150.000 stk. warrants.

Hvis det ønskes, kan 50 % af det faste beløb konverteres til warrants, hvis værdi i givet fald opgøres efter Black & Scholes-modellen.

Bestyrelsen kan en gang årligt disponere indtil 400.000 stk. warrants til fordeling blandt bestyrelsens medlemmer som incitament til en særlig indsats.

Bestyrelsen forventer at gøre brug af denne mulighed i de kommende 2-3 år, hvor selskabet efter en lang række akquisitioner befinder sig i en proces, hvor der netop er behov for, at direktionen kan trække på ekspertise fra de enkelte bestyrelsesmedlemmers side, og hvor enkelte bestyrelsesmedlemmer i visse situationer kan forventes at påtage sig opgaver i direkte kontakt med medarbejdergrupper.

## Direktionen

Direktionen varetager den daglige ledelse på grundlag af de af bestyrelsen udstukne retningslinjer og lagte planer og er i løbende dialog med bestyrelsesformanden. Endvidere gennemføres kvartalsvis rapportering af nøgletal mv. til bestyrelsen, ligesom direktionen deltager på bestyrelsens møder.

Samarbejdet mellem direktionen og bestyrelsen evalueres løbende af bestyrelsen.

Der er med selskabets administrerende direktør (CEO) aftalt følgende:

Opsigelsesvarslet fra selskabets side er 18 måneder. Der udbetales fast løn i opsigelsesperioden. Hertil kommer en fratrædelsesgodtgørelse stor kr. 1,5 mio. samt betaling kr. 1 mio. for tre års konkurrenceklausul. Yderligere modtager direktøren en forholdsmæssig del af minimum 250.000 stk. og maksimum 450.000 stk. warrants.

I tilfælde af "change of control" kan direktøren betragte sig som opsagt og bortvist. I givet fald erstattes ovennævnte 18 måneders opsigelsesperiode med en engangsydelse svarende til 36 måneders løn.

Fra direktørens side gælder et 9-måneders opsigelsesvarsel. Efter ansættelsens ophør står direktøren til rådighed for selskabet i 4 timer pr. uge i 24 måneder mod betaling af kr. 30.000,- pr. måned.

Der er med selskabets koncerndirektør (COO) aftalt følgende:

Opsigelsesvarslet fra Selskabets side er 12 måneder. Der udbetales fast løn i opsigelsesperioden. Der gælder for direktøren en 24-måneders konkurrenceklausul. Yderligere modtager direktøren en forholdsmæssig del af 250.000 stk. warrants samt en forholdsmæssig del af en årsbonus, der maksimalt kan udgøre SEK 1.500.000.

I tilfælde af at 100% af aktiekapitalen i selskabet erhverves af en enkelt aktionær/samarbejdende gruppe af aktionærer og direktøren afskediges indenfor 2 år efter, at denne/disse opnåede aktiemajoriteten i Selskabet, oppebærer direktøren et beløb på SEK 2,5 mio.

Fra direktørens side gælder et 6-måneders opsigelsesvarsel.

Det er bestyrelsens opfattelse, at det er i selskabets interesse, at warranttildeling indgår i honorering af såvel bestyrelsesmedlemmer som direktion, da der heri er indbygget et incitament til at arbejde målrettet for forøgelse af værdien af selskabets aktier til gavn for dettes aktionærer.

## Udvalg

Bestyrelsen har alene nedsat et vederlagsudvalg bestående af Ole Sigetty og Per Hannover. Udvalget indstiller forslag til aftaler til bestyrelsens godkendelse.

### Datterselskaber

Selskabet har i dag ejerandele i:

Guava Media A/S (100%)  
Nuera Ltd. (100%)  
Copenhagen Interactive ApS (100%)  
Guava Sweden AB (100%)  
Guava Communication - Vest A/S (100%)  
Guava UK Ltd. (100%)  
Guava Userexperience ApS (100%)  
Guava Communication A/S (100%)  
Guava Communication - CPH ApS (100%)  
MM Medier A/S (100%)  
Adfair.dk ApS (100%)  
Guava Online Marketing A/S (100%)  
Bubka Systems ApS (100%)

### Aktionærinformation

#### Udbytte

Det er Guava A/S' udbyttepolitik, at aktionærerne skal opnå et afkast af deres investering i form af kursstigninger. Udbetaling af udbytte skal ske under hensyntagen til fornøden konsolidering af egenkapitalen som grundlag for koncernens fortsatte ekspansion.

Guava A/S forventer ikke at udlodde udbytte for året 2007/08.

#### Aktionærer, kapital og stemmer

	Kapital	Stemmer %
Kaupthing Bank (opbevaring for kunder)	1.601.453	14,54
Bank of New York (opbevaring for kunder)	1.367.355	12,4
MCS Holding ApS	939.500	8,5
Tim Møllegaard Holding ApS	788.339	7,2
CTP Invest A/S	769.467	7
Egne aktier	209.000	1,9
Andre eksterne investorer	5.337.423	48,46
I alt	<b>11.012.537</b>	<b>100</b>

Årsrapporten for Guava A/S for 2007/08 aflægges i overensstemmelse med International Financial Reporting Standards (IFRS) som godkendt af EU og yderligere danske oplysningskrav til årsrapporter for børsnoterede virksomheder, jf. OMX Nordic Exchange Copenhagen A/S oplysningskrav til årsrapporter for børsnoterede selskaber og IFRS bekendtgørelsen udstedt i henhold til Årsregnskabsloven.

Årsrapporten opfylder tillige International Reporting Standards (IRS) udstedt af IASB.

Årsrapporten aflægges i DKK.

Den anvendte regnskabspraksis, som er beskrevet nedenfor, er konsistent i regnskabsåret og for sammenligningstallene.

### **Generelt om indregning og måling**

Aktiver indregnes i balancen, når det er sandsynligt, at fremtidige økonomiske fordele vil tilflyde selskabet, og aktivets værdi kan måles pålideligt.

Forpligtelser indregnes i balancen, når de er sandsynlige og kan måles pålideligt.

Ved første indregning måles aktiver og forpligtelser til kostpris. Efterfølgende måles aktiver og forpligtelser for hver enkelt regnskabspost som beskrevet nedenfor.

Visse finansielle aktiver og forpligtelser måles til amortiseret kostpris, hvorved der indregnes en konstant effektiv rente over løbetiden. Amortiseret kostpris opgøres som oprindelig kostpris med fradrag af eventuelle afdrag samt tillæg/fradrag af den akkumulerede amortisering af forskellen mellem kostpris og nominelt beløb.

Ved indregning og måling tages hensyn til forudsigelige tab og risici, der fremkommer inden årsrapporten aflægges, og som be- eller afkræfter forhold, der eksisterede på balancedagen.

Indtægter indregnes i resultatopgørelsen i takt med, at de indtjenes, herunder indregnes værdireguleringer af finansielle aktiver og forpligtelser, der måles til dagsværdi eller amortiseret kostpris. Endvidere indregnes omkostninger, der er afholdt for at opnå årets indtjening, herunder afskrivninger, nedskrivninger og hensatte forpligtelser samt tilbageførsler som følge af ændrede regnskabsmæssige skøn af beløb, der tidligere har været indregnet i resultatopgørelsen.

### **Hoved- og nøgletal**

Hoved- og nøgletal er udarbejdet i overensstemmelse med IFRS.

### Koncernregnskabet

Koncernregnskabet omfatter moderselskabet Guava A/S samt dattervirksomheder, hvori Guava A/S har bestemmende indflydelse på virksomhedens finansielle og driftsmæssige politikker for at opnå afkast eller andre fordele fra dens aktiviteter. Bestemmende indflydelse opnås ved direkte eller indirekte at eje eller råde over mere end 50 % af stemmerettighederne eller på anden måde kontrollere den pågældende virksomhed.

Koncernregnskabet er udarbejdet som et sammendrag af moderselskabets og de enkelte dattervirksomheders regnskaber opgjort efter koncernens regnskabspraksis, elimineret for koncerninterne indtægter og omkostninger, aktiebesiddelser, interne mellemværende og udbytter samt realiserede og urealiserede fortjenester ved transaktioner mellem konsoliderede virksomheder.

Kapitalandele i dattervirksomheder udlignes med den forholdsmæssige andel af dattervirksomhedernes dagsværdi af identificerbare nettoaktiver og indregnede eventualforpligtelser på overtagelsestidspunktet.

I koncernregnskabet indregnes dattervirksomhedernes regskabsposter 100 %. Minoritetsinteressernes andel af årets resultat og af egenkapital i dattervirksomheder, der ikke ejes 100 % indgår som en del af koncernens resultat henholdsvis egenkapital, men vises særskilt.

### Virksomhedssammenslutninger

Nyerhvervede eller nystiftede virksomheder indregnes i koncernregnskabet fra overtagelsestidspunktet. Solgte eller afviklede virksomheder indregnes i den konsoliderede resultatopgørelse frem til afståelsestidspunktet. Sammenligningstal korrigeres ikke for nyhvervede virksomheder. Ophørte aktiviteter præsenteres særskilt.

Ved køb af nye virksomheder, hvor Guava A/S opnår bestemmende indflydelse over den købte virksomhed, anvendes overtagelsesmetoden. De tilkøbte virksomheders identificerbare aktiver, forpligtelser og eventualforpligtelser måles til dagsværdi på overtagelsestidspunktet. Identificerbare immaterielle aktiver indregnes, hvis de kan udskilles eller udspringer fra en kontraktlig ret og dagsværdien kan opgøres pålideligt. Der indregnes udskudt skat af de foretagne omvurderinger.

Overtagelsestidspunktet er det tidspunkt, hvor Guava A/S faktisk opnår kontrol over den overtagne virksomhed.

Positive forskelsbeløb (goodwill) mellem kostprisen for virksomheden og dagsværdien af de overtagne identificerbare aktiver, forpligtelser og eventualforpligtelser indregnes som goodwill under immaterielle aktiver. Goodwill afskrives ikke, men testes minimum årligt for værdiforringelse. Første værdiforringelsestest udføres inden udgangen af overtagelsesåret. Ved overtagelsen henføres goodwill til de pengestrømsfrembringende enheder, der efterfølgende danner grundlag for værdiforringelsestest. Goodwill og dagsværdireguleringer i forbindelse med overtagelse af udenlandsk enhed med anden funktionel valuta

end Guavakonzernens præsentationsvaluta behandles som aktiver og forpligtelser tilhørende den udenlandske enhed og omregnes til den udenlandske enheds funktionelle valuta med transaktionsdagens valutakurs. Negative forskelsbeløb (negativ goodwill) indregnes i resultatopgørelsen på overtagelsestidspunktet.

Kostprisen for en virksomhed består af dagsværdien af det aftalte vederlag med tillæg af omkostninger der direkte kan henføres til overtagelsen. Hvis dele af vederlaget er betinget fremtidige begivenheder, indregnes disse dele af vederlaget i kostprisen, i det omfang begivenhederne er sandsynlige, og vederlaget kan opgøres pålideligt.

Hvis der på overtagelsestidspunktet er usikkerhed om målingen af overtagne identificerbare aktiver, forpligtelser og eventualforpligtelser, sker første indregning på grundlag af foreløbigt opgjorte dagsværdier. Hvis det efterfølgende viser sig, at identificerbare aktiver, forpligtelser og eventualforpligtelser havde en anden dagsværdi på overtagelsestidspunktet end først antaget, reguleres goodwill indtil 12 måneder efter overtagelsen. Effekten af reguleringen indregnes i primoegenkapitalen, og sammenligningstal tilpasses. Herefter reguleres goodwill alene som følge af ændringer i skøn over betingede købsvederlag, med mindre der er tale om væsentlige fejl. Dog medfører efterfølgende realisation af den overtagne virksomheds udskudte skatteaktiver, som ikke blev indregnet på overtagelsestidspunktet, indregning af skattefordelen i resultatopgørelsen og samtidig reduktion af den regnskabsmæssige værdi af goodwill til det beløb, der ville have været indregnet, hvis det udskudte skatteaktiv havde været indregnet som et identificerbart aktiv på overtagelsestidspunktet.

Fortjeneste eller tab ved afhændelse eller afvikling af dattervirksomheder opgøres som forskellen mellem salgssummen eller afviklingssummen og den regnskabsmæssige værdi af nettoaktiver inklusiv goodwill på salgstidspunktet og omkostninger til salg eller afvikling.

### **Omregning af fremmed valuta**

For hver af de rapporterende virksomheder i koncernen fastsættes en funktionel valuta. Den funktionelle valuta er den valuta, som benyttes i det primære økonomiske miljø, hvori den enkelte rapporterende virksomhed opererer. Transaktioner i andre valutaer end den funktionelle valuta er transaktioner i fremmed valuta.

Transaktioner i fremmed valuta omregnes ved første indregning til den funktionelle valuta efter transaktionsdagens kurs. Valutakursdifferencer, der opstår mellem transaktionsdagens kurs og kursen på betalingsdagen, indregnes i resultatopgørelsen under finansielle indtægter eller omkostninger.

Tilgodehavender, gæld og andre monetære poster i fremmed valuta omregnes til den funktionelle valuta til balancedagens valutakurs. Forskellen mellem balancedagens kurs og kursen på tidspunktet for tilgodehavendets eller gældens opståen eller kursen i den seneste årsrapport indregnes i resultatopgørelsen under finansielle indtægter eller omkostninger.

Ved indregning i koncernregnskabet af virksomheder med en anden funktionel valuta end DKK omregnes resultatopgørelserne til transaktionsdagens kurs og balanceposterne omregnes til balancedagens valutakurser. Som transaktionsdagens kurs anvendes gennemsnitskurs for de enkelte måneder, i det omfang dette ikke giver et væsentligt anderledes billede. Kursforskelle, opstået ved omregning af disse virksomheders egenkapital ved årets begyndelse til balancedagens valutakurser samt ved omregning af resultatopgørelser fra transaktionsdagens kurs til balancedagens valutakurser, indregnes direkte i egenkapitalen under en særskilt reserve for valutakursreguleringer.

### **Afledte finansielle instrumenter**

Afledte finansielle instrumenter indregnes fra handelsdagen og måles i balancen til dagsværdi. Positive og negative dagsværdier af afledte finansielle instrumenter indgår i andre tilgodehavender henholdsvis anden gæld, og modregning af positive og negative værdier foretages alene, når virksomheden har ret til og intention om at afregne flere finansielle instrumenter netto. Dagsværdier for afledte finansielle instrumenter opgøres på grundlag af aktuelle markedsdata samt anerkendte værdiansættelsesmetoder.

For afledte finansielle instrumenter, som ikke opfylder betingelserne for behandling som sikringsinstrumenter, indregnes ændringer i dagsværdi løbende i resultatopgørelsen under finansielle poster.

## **RESULTATOPGØRELSEN**

### **Nettoomsætning**

Nettoomsætning indregnes i resultatopgørelsen, såfremt levering og risikoovergang til køber har fundet sted inden årets udgang, og såfremt indtægten kan opgøres pålideligt og forventes modtaget. Nettoomsætningen måles ekskl. moms, afgifter og med fradrag af rabatter i forbindelse med salget.

Entreprisekontrakter indregnes i omsætningen i takt med at produktionen udføres, hvorved omsætningen svarer til salgsværdien til årets udførte arbejder (produktionsmetoden). Når resultatet af en entreprisekontrakt ikke kan skønnes pålideligt, indregnes omsætningen kun svarende til de medgåede omkostninger, idet omfang der er sandsynligt, at de vil blive genindvundet.

### **Vareforbrug**

Vareforbrug omfatter omkostninger, der afholdes direkte knyttet til indregningen af omsætningen og indeholder alle eksterne omkostninger, der er relateret til omsætningen.

### **Andre omkostninger**

Andre eksterne omkostninger omfatter alle faste eksterne omkostninger, der ikke direkte er variable med selskabets omsætning.

### **Personaleomkostninger**

Personaleomkostninger omfatter omkostninger til selskabets personale, såsom lønninger, pensioner mv. og aktiebaseret vederlæggelse.

### **Finansielle indtægter og omkostninger**

Finansielle indtægter og omkostninger indeholder renter, kursgevinster og – tab samt nedskrivninger vedrørende værdipapirer, gæld og transaktioner i fremmed valuta, amortisering af finansielle aktiver og forpligtelser, herunder finansielle leasingforpligtelser samt tillæg og godtgørelser under acontoskatteordningen mv. Desuden medtages realiserede og urealiserede gevinster vedrørende afledte finansielle instrumenter, der ikke kan klassificeres som sikringsaftaler.

### **Skat af årets resultat**

Guava A/S er sambeskattet med alle danske dattervirksomheder. Den aktuelle danske selskabsskat fordeles mellem de sambeskattede danske selskaber i forhold til disses skattepligtige indkomster. Selskaber, der anvender skattemæssige underskud i andre selskaber, betaler sambeskatningsbidrag til moderselskabet, svarende til skatteværdien af de udnyttede underskud, mens selskaber, hvis skattemæssige underskud anvendes af andre selskaber, modtager sambeskatningsbidrag fra moderselskabet, svarende til skatteværdien af de udnyttede underskud (fuld fordeling). De sambeskattede selskaber indgår i acontoskatteordningen.

Årets skat, som består af årets aktuelle skat og forskydning i udskudt skat, indregnes i resultatopgørelsen med den del, der kan henføres til årets resultat, og direkte på egenkapitalen med den del, der kan henføres til egenkapitaltransaktioner.

I det omfang af Guava A/S koncernen opnår fradrag ved opgørelse af skattepligtig indkomst i Danmark eller udlandet som følge af aktiebaserede vederlagsordninger, indregnes skatteeffekten af ordningerne under skat af årets resultat. Hvis det samlede skattemæssige fradrag overstiger den samlede regnskabsmæssige omkostning, indregnes skatteeffekten af det overskydende fradrag direkte i egenkapitalen.

## **BALANCEN**

### **Immaterielle anlægsaktiver**

#### **Goodwill**

Goodwill indregnes ved første indregning i balancen til kostpris som beskrevet under ”virksomhedssammenslutninger”. Efterfølgende måles goodwill til kostpris med fradrag af akkumulerede nedskrivninger. Der foretages ikke amortisering af goodwill.

Den regnskabsmæssige værdi af goodwill allokeres til koncernens pengestrømsfrembringende enheder på overtagelsestidspunktet. Fastlæggelsen af pengestrømsfrembringende enheder følger den interne økonomistyring og ledelsesstruktur. Som følge af integrationen af overtagne virksomheder i den bestående koncern vurderer ledelsen, at det laveste niveau af pengestrømsfrembringende enheder, hvortil den regnskabsmæssige værdi af goodwill kan allokeres.

### **Udviklingsprojekter, patenter og licenser mv.**

Udviklingsprojekter, der er klart definerede og identificerede – hvor den tekniske gennemførlighed, tilstrækkelige ressourcer og et potentielt fremtidigt marked eller anvendelsesmulighed i virksomheden kan påvises, og hvor det er hensigten at fremstille, markedsføre eller anvende projektet – indregnes som immaterielt aktiv, hvis kostprisen kan opgøres pålideligt, og der er tilstrækkelig sikkerhed for, at den fremtidige indtjening eller nettosalgprisen kan dække udviklingsomkostningerne. Øvrige udviklingsomkostninger indregnes i resultatopgørelsen, efterhånden som omkostninger afholdes.

Indregnede udviklingsomkostninger måles til kostpris med fradrag af akkumulerede af- og nedskrivninger. Kostprisen omfatter gager, afskrivninger og andre omkostninger, der kan henføres til koncernens udviklingsaktiviteter.

Efter færdiggørelsen af udviklingsarbejdet afskrives udviklingsprojektet lineært over den vurderede økonomiske brugstid fra det tidspunkt, hvor aktivet er klar til brug. Afskrivningsperioden sædvanligvis 2-5 år. Afskrivningsgrundlaget reduceres med eventuelle nedskrivninger.

Udviklingsprojekter under udførelse afskrives ikke.

Patenter og licenser måles til kostpris med fradrag af akkumulerede af- og nedskrivninger. Patenter og licenser afskrives lineært over 2-5 år.

### **Andre immaterielle aktiver**

Andre immaterielle aktiver, herunder kundekontrakter, erhvervet i forbindelse med virksomhedssammenslutninger, måles til kostpris fradrag af akkumulerende af- og nedskrivninger. Andre immaterielle aktiver afskrives lineært over den forventede brugstid, som udgør 1-5 år.

### **Materielle anlægsaktiver**

Indretning af lejede lokaler samt andre anlæg, driftsmateriel og inventar måles til kostpris med fradrag af akkumulerede af- og nedskrivninger.

Kostprisen omfatter anskaffelsesprisen samt omkostninger direkte tilknyttet anskaffelsen indtil det tidspunkt, hvor aktivet er klar til brug.

For finansielt leasede aktiver opgøres kostprisen til laveste værdi af aktivernes dagsværdi eller nutidsværdi af fremtidige minimum leasingydelser. Ved beregning af nutidsværdien anvendes leasingaftalens interne rentefod som diskonteringsfaktor eller koncernens alternative lånerente.

Materielle aktiver afskrives lineært over aktivernes/komponenternes forventede brugstid, der udgør:

Indretning af lejede lokaler	3-10 år
Andre anlæg, driftsmateriel og inventar	3-5 år

Afskrivningsgrundlaget opgøres under hensyntagen til aktivets scrapværdi og reduceres med eventuelle nedskrivninger. Scrapværdien fastsættes på anskaffelsestidspunktet og revurderes årligt. Overstiger scrapværdien aktivets regnskabsmæssige værdi, ophører afskrivning.

Ved ændring i afskrivningsperioden eller scrapværdien indregnes virkningen for afskrivninger fremadrettet, som en ændring i det regnskabsmæssige skøn.

Materielle aktiver nedskrives til genindvindingsværdien, såfremt denne er lavere end den regnskabsmæssige værdi. Der foretages årligt nedskrivningstest af hver enkelt aktiv, henholdsvis grupper af aktiver.

Fortjeneste og tab ved afhændelse af materielle aktiver opgøres som forskellen mellem salgsprisen med fradrag af salgsomkostninger og den regnskabsmæssige værdi på salgstidspunktet. Fortjeneste eller tab indregnes i resultatopgørelsen under afskrivninger.

### **Kapitalandele i dattervirksomheder i moderselskabet årsregnskab**

Kapitalandele i dattervirksomheder måles til kostpris. Hvor kostprisen overstiger genindvindingsværdien, nedskrives denne til lavere værdi.

Kostprisen reduceres med modtaget udbytte, der overstiger den akkumulerede indtjening efter overtagelsestidspunktet.

### **Andre værdipapirer og kapitalandele**

Andre værdipapirer og kapitalandele måles til kostpris.

### **Værdiforringelse af langfristede aktiver**

Goodwill og immaterielle aktiver med udefinerbar brugstid testes årligt for værdiforringelse, første gang inden udgangen af overtagelsesåret. Igangværende udviklingsprojekter testes tilsvarende årligt for værdiforringelse.

Den regnskabsmæssige værdi af goodwill testes for værdiforringelse sammen med de øvrige langfristede aktiver i den pengestrømsfrembringende enhed, hvortil goodwill er allokeret nedskrives til genindvindingsværdi over resultatopgørelsen, hvis den regnskabsmæssige værdi er højere. Genindvindingsværdien opgøres som hovedregel som nutidsværdien af de forventede fremtidige nettopengestrømme fra den virksomhed eller aktivitet, som goodwill er knyttet til. Nedskrivningen af goodwill indregnes på en separat linje i resultatopgørelsen.

Udsudte skatteaktiver vurderes årligt og indregnes kun i det omfang, det er sandsynligt, at de bliver udnyttet.

Den regnskabsmæssige værdi af øvrige langfristede aktiver vurderes årligt for at afgøre, om der er indikation på værdiforringelse. Når en sådan indikation er til stede, beregnes aktivets genindvindingsværdi. Genindvindingsværdien er den højeste af aktivets dagsværdi med fradrag af forventede afhændelsesomkostninger eller kapitalværdi. Kapitalværdien beregnes som nutidsværdien af forventede fremtidige pengestrømme fra aktivet eller den pengestrømsfrembringende enhed, som aktivet er en del af.

Et tab ved værdiforringelse indregnes i resultatopgørelsen.

Nedskrivninger på goodwill tilbageføres ikke. Nedskrivninger på andre aktiver tilbageføres i det omfang, der er sket ændringer i forudsætninger og skøn, der har medført nedskrivningen.

### **Tilgodehavender**

Tilgodehavender måles til amortiseret kostpris, der sædvanligvis svarer til nominal værdi. Der nedskrives til imødegåelse af forventede tab.

### **Entreprisekontrakter**

Entreprisekontrakter måles til salgsværdien af det udførte arbejde, fratrukket acontofaktureringer og forventede tab.

Salgsværdien måles på baggrund af færdiggørelsesgraden på balancedagen og de samlede forventede indtægter på den enkelte kontrakt. Færdiggørelsesgraden fastlægges på baggrund af en vurdering af det udførte arbejde, normal beregnet som forholdet mellem de afholdte omkostninger og de samlede forventede omkostninger til den pågældende entreprise.

Entreprisekontrakter, hvor salgsværdien af det udførte arbejde overstiger acontofaktureringer og forventede tab, indregnes under tilgodehavender. Entreprisekontrakter, hvor acontofaktureringer og forventede tab overstiger salgsværdien, indregnes under forpligtelser.

Forudbetalinger fra kunder indregnes under forpligtelser.

### **Periodeafgrænsningsposter**

Periodeafgrænsningsposter indregnet under aktiver omfatter afholdte omkostninger vedrørende efterfølgende regnskabsår.

### **Værdipapirer**

Aktier og obligationer, der løbende overvåges, måles og rapporteres til dagsværdi i henhold til koncernens investeringspolitik, indregnes på handelsdatoen under kortfristede aktiver og måles til dagsværdi, svarende til børskurs for børsnoterede papirer. Ændringer i dagsværdien indregnes løbende i resultatopgørelsen under finansielle poster.

## **EGENKAPITAL**

### **Udbytte**

Foreslået udbytte indregnes som en forpligtelse på tidspunktet for vedtagelse på den ordinære generalforsamling (deklarationstidspunktet). Udbytte som forventes udbetalt for året, vises som en særskilt post under egenkapitalen

### **Egne aktier**

Anskaffelses- og afståelsessummer samt udbytte for egne aktier indregnes direkte i overført resultat i egenkapitalen. Kapitalnedsættelse ved annullering af egne aktier reducerer aktiekapitalen med et beløb svarende til aktiernes nominelle beløb.

Provenu ved salg af egne aktier henholdsvis udstedelse af aktier i Guava A/S i forbindelse med udnyttelse af aktieoptioner, føres direkte på egenkapitalen.

### **Reserve for valutakursregulering**

Reserve for valutakursregulering i koncernregnskabet omfatter kursdifferencer, opstået ved omregning af regnskaber for udenlandske virksomheder fra deres funktionelle valutaer til Guava koncernens præsentationsvaluta (danske kroner).

Ved hel- eller delvis realisation af nettoinvesteringen indregnes valutakursreguleringerne i resultatopgørelsen.

### **Pensionsforpligtelser**

Koncernen har indgået pensionsaftaler og lignende aftaler med hovedparten af koncernens ansatte.

Forpligtelser vedrørende bidragsbaserede pensionsaftaler indregnes i resultatopgørelsen i den periode, de optjenes, og skyldige indbetalinger indregnes i balancen under anden gæld. Koncernen har alene indgået bidragsbaserede ordninger.

### **Aktieoptionsprogram**

Egenkapitalafregnede aktieoptioner måles til dagsværdi på tildelingstidspunktet og indregnes i resultatopgørelsen under personaleomkostninger i den periode, hvor den endelige ret til optionerne optjenes (vestingperioden). Modpost hertil indregnes direkte i egenkapitalen.

I forbindelse med første indregning af aktieoptioner skønnes antallet af optioner medarbejderne forventes at erhverve ret til. Efterfølgende justeres for ændringer i skønnet over antallet af retserhvervede optioner således, at den samlede indregning er baseret på det faktiske antal i retserhvervede optioner.

Dagsværdi af de tildelte optioner estimeres ved anvendelse af en optionsprismodel. Ved beregning tages der hensyn til de betingelser og vilkår, der knytter sig til de tildelte aktieoptioner.

### **Selskabsskat og udskudt skat**

Aktuelle skatteforpligtelser og tilgodehavende aktuel skat indregnes i balancen som beregnet skat af årets skattepligtige indkomst, reguleret for skat af tidligere års skattepligtige indkomster og for betalte acontoskatter.

Udskudt skat måles efter den balanceorienterede gælds metode af alle midlertidige forskelle mellem regnskabsmæssig og skattemæssig værdi af aktiver og forpligtelser.

Der indregnes dog ikke udskudt skat af midlertidige forskelle vedrørende skattemæssigt ikke-afskrivningsberettiget goodwill samt andre poster, hvor midlertidige forskelle – bortset fra virksomhedsovertagelser – er opstået på anskaffelsestidspunktet uden at have effekt på resultat eller skattepligtig indkomst. I de tilfælde, hvor opgørelse af skatteværdien kan foretages efter alternative beskatningsregler, måles udskudt skat på grundlag af den planlagte af ledelsen planlagte anvendelse af aktivet henholdsvis afvikling af forpligtelsen.

Udskudte skatteaktiver, herunder skatteværdien af fremførselsberettigede skattemæssige underskud, indregnes med den værdi, hvortil de forventes at blive anvendt, enten ved udligning i skat af fremtidig indtjening eller ved modregning i udskudte skatteforpligtelser indenfor samme juridiske skatteenhed og jurisdiktion.

Der foretages regulering af udskudt skat vedrørende foretagne eliminerings af urealiserede koncerninterne avancer og tab.

Udskudt skat måles på grundlag af de skatteregler, der med balancedagens lovgivning vil være gældende, når den udskudte skat forventes udløst som aktuel skat. Ændring i udskudt skat som følge af ændringer i skattesatser indregnes i resultatopgørelsen.

### **Andre hensatte forpligtelser**

Hensatte forpligtelser omfatter forventede omkostninger til omstrukturering mv. Hensatte forpligtelser indregnes, når koncernen som følge af en tidligere begivenhed har en retlig eller faktisk forpligtelse, og det er sandsynligt, at indfrielse af forpligtelse vil medføre et forbrug af selskabets økonomiske ressourcer.

Ved erhvervelse af virksomheder indgår hensættelser til omstruktureringer i den overtagne virksomhed i det omfang, der er besluttet og offentliggjort, senest på overtagelsestidspunktet i opgørelse af anskaffelsessummen og dermed i goodwill eller koncerngoodwill.

### **Finansielle gældsforpligtelser**

Gældsforpligtelser, som omfatter gæld til leverandører og tilknyttede virksomheder samt anden gæld, måles til amortiseret kostpris, hvilket sædvanligvis svarer til nominel værdi.

I finansielle forpligtelser indregnes tillige den kapitaliserede restleasingforpligtelse på finansielle leasingkontrakter målt til amortiseret kostpris.

### **Periodeafgrænsningsposter**

Periodeafgrænsningsposter indregnet under forpligtelser omfatter modtagne betalinger vedrørende indtægter i de efterfølgende år, målt til kostpris.

### **Leasing**

Leasingforpligtelse opdeles regnskabsmæssigt i finansielle og operationelle leasingforpligtelser.

En leasingaftale klassificeres som finansiel, når den i al væsentlighed overfører risici og fordele ved at eje det leasede aktiv. Andre leasingaftaler klassificeres som operationelle.

Den regnskabsmæssige behandling af finansielt leasede aktiver og den tilhørende forpligtelse er beskrevet i afsnittet ”Materielle aktiver”.

Leasingydelser vedrørende operationelle leasingforpligtelser indregnes lineært i resultatopgørelsen over leasingperioden.

### **PENGESTRØMSOPGØRELSEN**

Pengestrømsopgørelsen viser koncernens og moderselskabets pengestrømme for året fordelt på driftsaktivitet, investeringsaktivitet og finansieringsaktivitet for året, årets forskydning i likvider samt likvider ved årets begyndelse og slutning.

#### **Pengestrøm fra driftsaktivitet**

Pengestrømme fra driftsaktivitet opgøres som koncernens og moderselskabets andel af resultatet reguleret for ikke-kontante driftsposter, ændring i driftskapital samt betalt selskabsskat.

#### **Pengestrøm fra investeringsaktivitet**

Pengestrømme fra investeringsaktivitet omfatter betaling i forbindelse med køb og salg af virksomheder og aktiviteter samt køb og salg af immaterielle-, materielle- og finansielle anlægsaktiver.

#### **Pengestrømme fra finansieringsaktivitet**

Pengestrømme fra finansieringsaktivitet omfatter ændringer i størrelse eller sammensætning af koncernens og moderselskabets aktiekapital og omkostninger forbundet hermed samt optagelse af lån, afdrag på rentebærende gæld samt betaling af udbytte til selskabsdeltagere.

#### **Likvider**

Likvider omfatter likvide beholdninger.

#### **Segmentoplysninger**

Der gives oplysninger på forretningssegmenter, der er koncernens primære segmenteringsformat. Segmenterne følger koncernens risici samt den ledelsesmæssige struktur. Segmenterne er udarbejdet i overensstemmelse med den af koncernen anvendte regnskabspraksis.

Segmentoplysninger indeholder de poster, der direkte kan henføres til de enkelte segmenter.

# Koncernregnskab

Resultatopgørelse 1. juli 2007 - 30. juni 2008

Note	Koncern		
	2007/08 kr.	2006/07 t.kr.	
3	<b>NETTOOMSÆTNING</b>	<b>269.928.699</b>	<b>81.445</b>
	Vareforbrug	-135.492.423	-35.380
	Andre eksterne omkostninger	-46.013.476	-13.090
	<b>BRUTTTORESULTAT</b>	<b>88.422.800</b>	<b>32.975</b>
4	Personaleomkostninger	-75.394.884	-22.142
	<b>RESULTAT FØR AFSKR./RENTER/SKAT (EBITDA)</b>	<b>13.027.916</b>	<b>10.833</b>
4	Afskrivninger af materielle og immaterielle anlægsaktiver	-9.014.917	-2.162
	Afskrivninger af kundekontrakter	-18.266.667	0
	Nedskrivning af udviklingsprojekter	-5.596.407	0
	Nedskrivning af goodwill	-25.887.988	0
	<b>RESULTAT AF PRIMÆR DRIFT</b>	<b>-45.738.063</b>	<b>8.671</b>
5	Finansielle indtægter	2.384.435	1.708
6	Finansielle omkostninger	-4.207.295	-714
	<b>RESULTAT FØR SKAT</b>	<b>-47.560.923</b>	<b>9.665</b>
7	Skat af årets resultat	9.792.701	-1.398
	<b>ÅRETSRESULTAT</b>	<b>-37.768.222</b>	<b>8.267</b>

**AKTIVER**

Note	Koncern	
	2008 kr.	2007 t.kr
<b>8 Immaterielle aktiver</b>		
Goodwill	315.798.834	168.440
Færdiggjorte udviklingsprojekter	3.289.075	4.722
Kundekontrakter	48.533.333	0
Erhvervede patenter, licenser, varemærker samt lign. rettigheder	5.818.891	64
Udviklingsprojekter under udførelse	677.329	6.227
	<b>374.117.462</b>	<b>179.453</b>
<b>9 Materielle aktiver</b>		
Grunde og bygninger	1.046.433	1.046
Indretning af lejede lokaler	1.146.586	351
Driftsmateriel og inventar	10.781.955	5.157
	<b>12.974.974</b>	<b>6.554</b>
<b>10 Andre langfristede aktiver</b>		
Deposita	1.140.900	747
	<b>1.140.900</b>	<b>747</b>
<b>Langfristede aktiver i alt</b>	<b>388.233.336</b>	<b>186.754</b>
<b>11</b>		
Tilgodehavender	60.291.312	34.026
Periodeafgrænsningsposter	5.838.779	1.819
Værdipapirer	14.156.614	3.979
Likvide beholdninger	6.702.033	24.871
<b>Kortfristede aktiver i alt</b>	<b>86.988.738</b>	<b>64.695</b>
<b>AKTIVER I ALT</b>	<b>475.222.074</b>	<b>251.449</b>

**PASSIVER**

Note	Koncern	
	2008 kr.	2007 t.kr.
<b>Egenkapital</b>		
Aktiekapital	11.012.537	4.964
Overført overskud	352.691.586	87.148
Foreslået udbytte	0	0
<b>Egenkapital i alt</b>	<b>363.704.123</b>	<b>92.112</b>
<b>Forpligtelser</b>		
<b>Langfristede forpligtelser</b>		
12 Hensættelse til udskudt skat	1.514.556	988
13 Gæld til kreditinstitutter	1.019.026	0
<b>Langfristede forpligtelser i alt</b>	<b>2.533.582</b>	<b>988</b>
<b>Kortfristede forpligtelser</b>		
13 Gæld til kreditinstitutter	35.936.656	13.837
14 Leverandørgæld og andre gældsforpligtelser	35.238.469	18.992
15 Forpligtelse ved virksomhedsopkøb	24.000.000	117.806
16 Selskabsskat	9.193.288	4.612
Periodeafgrænsningsposter	4.615.956	3.102
<b>Kortfristede forpligtelser i alt</b>	<b>108.984.369</b>	<b>158.349</b>
<b>Forpligtelser i alt</b>	<b>111.517.951</b>	<b>159.337</b>
<b>PASSIVER I ALT</b>	<b>475.222.074</b>	<b>251.449</b>

- 1 Regnskabsmæssige skøn og vurderinger
- 2 Segmentoplysninger
- 17 Eventualforpligtelser og sikkerhedsstillelser
- 18 Ændringer i driftskapital
- 19 Nærtstående parter
- 20 Bestyrelse og direktion
- 21 Køb af virksomheder
- 22 Efterfølgende begivenheder

## Koncernregnskab

### Egenkapitalopgørelse

t.kr.	Koncern					
	Aktiekapital	Overkurs emission	Overført resultat	Foreslået udbytte	I alt	
Egenkapital 1. juli 2006	<b>2.990.179</b>	<b>20.614.837</b>	<b>3.120.596</b>	<b>0</b>	<b>26.725.612</b>	
Udloddet udbytte					0	
Kapitalforhøjelse	1.974.022	65.894.382			67.868.404	
Emissionsomkostninger			-5.839.661		-5.839.661	
Erhvervelse af egne kapitalandele			-5.211.040		-5.211.040	
Gevinst ved salg egne kapitalandele			302.429		302.429	
Årets resultat			8.266.735		8.266.735	
Overførsel		-86.509.219	86.509.219		0	
Foreslået udbytte					0	
Egenkapital 1. juli 2007	<b>4.964.201</b>	<b>0</b>	<b>87.148.278</b>	<b>0</b>	<b>92.112.479</b>	
Valutakursregulering udenlandske virksomheder			-945.780		-945.780	
Udloddet udbytte					0	
Kapitalforhøjelse	6.048.336	318.528.224			324.576.560	
Overførsel		-318.528.224	318.528.224		0	
Emissionsomkostninger			-11.204.396		-11.204.396	
Skat af emissionsomkostninger			2.801.099		2.801.099	
Køb af egne kapitalandele			-17.300.022		-17.300.022	
Salg af egne kapitalandele			11.432.405		11.432.405	
Årets resultat			-37.768.222		-37.768.222	
Foreslået udbytte					0	
<b>Egenkapital 30.juni 2008</b>	<b>11.012.537</b>	<b>0</b>	<b>352.691.586</b>	<b>0</b>	<b>363.704.123</b>	
Egne aktier	Antal stk.		Nominal værdi		% af aktiekapital	
	2008	2007	2008	2007	2008	2007
30. juni 2008	2.090.000	1.111.092	209.000	111.109	1,9%	2,2%

Egne aktier erhverves primært med henblik på anvendelse af koncernens aktieoptionsprogram.

# Koncernregnskab

## Pengestrømsopgørelse

Note	Koncern	
	2008 kr.	2007 t.kr
	-47.560.923	9.665
Resultat før skat		
Regulering for ikke-likvide driftsposter		
Af- og nedskrivning	58.765.979	2.162
Hensatte forpligtelser	0	0
Finansielle indtægter	-2.384.435	-1.708
Finansielle omkostninger	4.207.295	714
Pengestrøm fra primær drift før ændring i driftskapital	13.027.916	10.833
18 Ændring i driftskapital	-12.524.921	-3.797
Pengestrøm fra primær drift	502.995	7.036
Renteindtægter, betalt	2.384.435	1.708
Renteomkostninger, betalt	-4.207.295	-714
Pengestrøm fra ordinær drift	-1.319.865	8.030
Betalt selskabsskat	-2.231.489	-600
<b>Pengestrøm fra driftsaktivitet</b>	<b>-3.551.354</b>	<b>7.430</b>
Køb af materielle aktiver	-13.231.656	-16.514
Salg af materielle aktiver	3.179.225	1.180
Køb af finansielle aktiver	-526.903	-4.495
Salg af finansielle aktiver	132.500	0
Skat ved opkøb	19.933.024	0
Køb/salg af værdipapirer	-10.177.660	0
Køb af immaterielle aktiver	-252.670.629	-158.213
Salg af immaterielle aktiver	2.872.318	417
<b>Pengestrøm til investeringsaktivitet</b>	<b>-250.489.781</b>	<b>-177.625</b>

## Koncernregnskab

### Pengestrømsopgørelse

<u>Note</u>	Koncern	
	2008 kr.	2007 t.kr
Fremmedfinansiering:		
Gevinst ved salg og køb af egne kapitalandele	-5.867.617	-4.909
Valutakursregulering	-945.780	0
Forøgelse af/(afdrag på) gæld til kreditinstitutter	23.119.040	11.370
Forøgelse af/(afdrag på) skyldige købesummer ved virksomhedskøb	-93.805.760	117.806
Emissionsomkostninger	-11.204.396	-5.840
Provenue fra kapitalforhøjelser	324.576.560	67.868
<b>Pengestrøm fra finansieringsaktivitet</b>	<b>235.872.047</b>	<b>186.295</b>
<b>Årets pengestrøm</b>	<b>-18.169.088</b>	<b>16.100</b>
Likvider primo	24.871.121	8.770
<b>Likvider, ultimo</b>	<b>6.702.033</b>	<b>24.870</b>

## 1 Regnskabsmæssige skøn og vurderinger

Ved opgørelse af den regnskabsmæssige værdi af visse aktiver og forpligtelser kræves skøn over, hvorledes fremtidige begivenheder påvirker værdien af disse aktiver og forpligtelser på balancedagen. Skøn, der er væsentlige for regnskabsaflæggelsen, foretages bl.a. ved opgørelsen af af- og nedskrivninger, tilgodehavender, hensatte forpligtelser samt eventualforpligtelser og –aktiver.

De anvendte skøn er baseret på forudsætninger, som ledelsen vurderer er forsvarlige, men som i sagens natur er usikre og uforudsigelige. Forudsætningerne kan være ufuldstændige eller unøjagtige, og uventede begivenheder eller omstændigheder kan opstå. Endvidere er virksomheden underlagt risici og usikkerheder, som kan føre til, at de faktiske resultater afviger fra disse skøn.

Der er i noterne oplyst om forudsætninger for fremtiden og andre skønsmæssige usikkerheder på balancedagen, hvor der er betydelig risiko for ændringer, der kan føre til væsentlig regulering af den regnskabsmæssige værdi af aktiver eller forpligtelser inden for det næste regnskabsår.

For Guava A/S vil målingen af immaterielle aktiver, herunder goodwill, kunne påvirkes betydeligt af væsentlige ændringer i skøn og forudsætninger, der ligger til grund for beregningerne af værdierne.

## 2 Segmentoplysninger

### Aktiviteter - primært segment - 2007/08

	Branding and adver- tising	Søgemaskine markedsføring	Affiliate marketing	Eliminering	I alt
Nettoomsætning	54.308.841	186.817.860	52.068.868	-23.266.870	269.928.699
Bruttoresultat	30.916.400	35.807.958	18.598.442	3.100.000	88.422.800
Resultat af primær dri	6.953.525	-43.337.206	5.812.283	-15.166.666	-45.738.064
Resultat før skat	6.175.434	-44.286.889	5.717.198	-15.166.666	-47.560.923
Årets resultat	4.599.324	-36.120.982	4.353.435	-10.599.999	-37.768.222
Langfristede aktiver	5.949.617	411.742.190	13.194.990	-42.653.461	388.233.336
Kortfristede aktiver	17.352.532	82.577.683	34.212.044	-47.153.521	86.988.738
Segmentaktiver	23.302.149	494.319.873	47.407.034	-89.806.982	475.222.074
Segmentforpligtelser	13.005.940	117.610.592	19.021.606	-38.120.188	111.517.950
Segment nettoaktiver	10.296.209	376.709.281	28.385.428	-51.686.794	363.704.124
Antal medarbejdere	52	105	36		193

### 2 Segmentoplysninger (fortsat)

Branding and advertising omfatter følgende selskaber: Guava Communication CPM ApS, Guava Communication A/S og Guava Communication Vest A/S. Søgemaskine markedsføring omfatter selskaberne Guava Ltd, Nuera Ltd, Guava Userexperience ApS, Guava Sweden AB, Guava Online Marketing A/S samt Guava A/S. Affiliate marketing omfatter følgende selskaber Adfair.dk ApS, MM Medier A/S, Bubka Systems ApS, Copenhagen Interactive ApS og Guava Media ApS.

#### Geografisk - sekundært segment - 2007/08

	Danmark	Skandinavien	England	Øvrige	Eliminering	I alt
Nettoomsætning	124.565.208	44.830.364	123.799.997	0	-23.266.870	269.928.699
Segmentaktiver	535.134.763	5.575.556	24.318.737	0	-89.806.982	475.222.074
Anlægsinvesteringer	15.185.298	871.690	67.260	0	0	16.124.248

#### Aktiviteter - primært segment - 2006/07 (t.kr.)

	Betal søge- maskine markeds- føring	Søgemaskien optimering	Affiliate marketing	Eliminering	I alt
Nettoomsætning	27.399	40.456	17.517	-3.927	81.445
Bruttoresultat	7.999	19.274	5.702	0	32.975
Resultat af primær dri	1.903	5.814	954	0	8.671
Resultat før skat	2.232	6.609	824	0	9.665
Årets resultat	1.776	5.837	654	0	8.267
Langfristede aktiver	57.246	132.673	6.125	-9.290	186.754
Kortfristede aktiver	28.417	37.663	5.066	-6.451	64.695
Segmentaktiver	85.664	170.336	11.191	-15.741	251.449
Segmentforpligtelser	54.356	102.727	8.792	-6.539	159.336
Segment nettoaktiver	31.307	67.609	2.399	-9.202	92.113
Antal medarbejdere	22	45	10		77

Selskabet har ikke registreringssystemer til at give segmentoplysninger på det primære segment, hvorfor forholdsmæssig fordeling er anvendt.

Guava Sweden AB er fordelt forholdsmæssigt med 40% til "Betal søgemaskine markedsføring" og rest til "Søgemaskine optimering".

Guava Online Marketing A/S og Guava A/S er fordelt forholdsmæssigt med 30% til "Betal søgemaskine markedsføring" og rest til "Søgemaskine optimering".

Guava Ltd. er fordelt forholdsmæssigt med 80% til "Betal søgemaskine markedsføring" og rest til "Søgemaskine optimering".

### Geografisk - sekundært segment - 2006/07 (t.kr.)

	Øvrige				Eliminering	I alt
	Danmark	Skandinavien	England	Øvrige		
Nettoomsætning	66.415	17.320	1.636	0	-3.926	81.445
Segmentaktiver	258.865	6.430	1.895	0	-15.741	251.449
Anlægsinvesteringer	12.265	983	0	0	0	13.248

### 3 Nettoomsætning

	Koncern	
	2007/08 kr.	2006/07 t.kr.
Salg af tjenesteydelser	269.928.699	81.445
	<b>269.928.699</b>	<b>81.445</b>

### 4 Omkostninger

#### Personaleomkostninger

Løn og vederlag	68.941.768	17.983
Pension	1.859.827	649
Sociale omkostninger mv.	4.593.289	3.510
	<b>75.394.884</b>	<b>22.142</b>

Personaleomkostninger indregnes således:

Gennemsnitligt antal medarbejdere	193	77
-----------------------------------	-----	----

I løn og vederlag er modregnet arbejds løn medgået til aktiverede udviklingsomkostninger på t.kr. 3.168 i 2007/08 mod t.kr. 5.641 i 2006/07.

### Aflønning af bestyrelse, direktion og ledende medarbejdere

	Koncern		
	2007/08 kr.		
	Bestyrelse	Direktion	Andre ledende medarbejdere
Gager og lønninger	0	1.090.000	0
Bonus	0	0	0
Pension	0	0	0
Aktiebaseret vederlæggelse	0	0	0
	<b>0</b>	<b>1.090.000</b>	<b>0</b>
	2006/07 t.kr.		
			Andre ledende
	Bestyrelse	Direktion	medarbejdere
Gager og lønninger	0	821	0
Bonus	0	600	0
Pension	0	0	0
Aktiebaseret vederlæggelse	0	0	0
	<b>0</b>	<b>1.421</b>	<b>0</b>

### Aktiebaserede vederlæggelser

Optionerne er udstedt til en udnyttelseskurs, der svarer til børskursen for selskabets aktier på tildelingstidspunktet. Udnyttelse af optioner kan ske straks efter modtagelse og afregnes kun i aktier.

Selskabet har på balancedagen udstedt 7.270.500 stk. aktier, som endnu ikke er udnyttet.

Dagsværdi for optionerne svarer til børskursen for selskabets aktier på tildelingstidspunktet.

Bestyrelse og direktion har i regnskabsåret 2007/08, 2006/07 og 2005/06 modtaget 4.350.000 stk. warrants, hvoraf 3.050.000 er udnyttet.

*Aflønning af bestyrelse, direktion og ledende medarbejdere*

	<u>Direktion</u>	<u>Bestyrelse</u>	<u>I alt</u>
Udestående 1. juli 2006	0	320.000	320.000
Tildelt	900.000	340.000	1.240.000
Udnyttet	-900.000	-200.000	-1.100.000
Udestående 1. juli 2007	0	460.000	460.000
Tildelt	400.000	440.000	840.000
Udnyttet	0		0
Udestående 30. juni 2008	400.000	900.000	1.300.000

*Afskrivning*

	Koncern	
	2007/08	2006/07
	kr.	t.kr
Udviklingsprojekter	3.813.783	699
Erhvervede patenter og licenser	1.064.081	74
Indretning af lejede lokaler	262.283	160
Andre anlæg, driftsmateriel og inventar	3.370.018	2.002
Gevinst/tab afhændede aktiver	504.752	-773
	<b>9.014.917</b>	<b>2.162</b>

*Honorar til generalforsamlingsvalgte revisorer*

Revision	754.177	309
Andre honorarer	1.606.986	907
	<b>2.361.163</b>	<b>1.216</b>

**5 Finansielle indtægter**

Renteindtægter, kreditinstitutter	1.388.676	489
Øvrige finansielle indtægter	995.759	1.219
	<b>2.384.435</b>	<b>1.708</b>

### 6 Finansielle omkostninger

	Koncern	
	2007/08 kr.	2006/07 t.kr.
Renteudgifter, kreditinstitutter	2.093.240	277
Andre finansielle omkostninger	2.114.055	437
	<b>4.207.295</b>	<b>714</b>

### 7 Skat

Aktuel skat	4.809.426	1.270
Udskudt skat	-14.977.421	128
Regulering vedr. tidligere år	375.294	0
Årets skat i alt	<b>-9.792.701</b>	<b>1.398</b>

Skat af årets resultat kan forklares således:

Beregnet 25% skat af resultat før skat	-11.890.231	2.416
Skatteeffekt af:		
Regulering af beregnet skat i udenlandsk virksomhed ift. 25%	242.344	55
Ikke skattepligtige indtægter	-176.208	0
Ikke fradragsberettigede omkostninger i øvrigt	901.465	19
Øvrige poster	1.129.929	-1.092
	<b>-9.792.701</b>	<b>1.398</b>
Effektiv skatteprocent	21%	14%

# Koncernregnskab 1. juli - 30. juni

Noter

## 8 Immaterielle aktiver

	2007/08 kr.					
	Goodwill	Kundekontrakter	Erhv. li- cens mv.	Udv. projekt under ud- førelse	Færdiggjorte udviklings- projekter	Total
Kostpris 1. juli	168.439.772	0	454.229	6.227.037	9.490.300	184.611.338
Valutakursregulering	-1.441	0	-3.516	0	-27.709	-32.666
Tilgang v. køb af dattervirksomf	173.248.491	66.800.000	6.172.897	0	9.249	246.230.637
Tilgang	0	0	2.638.759	677.329	4.973.439	8.289.527
Overførsel	0	0	0	-4.613.537	4.613.537	0
Afgang	0	0	-264.705	-1.613.500	-3.721.050	-5.599.255
<b>Kostpris 30. juni</b>	<b>341.686.822</b>	<b>66.800.000</b>	<b>8.997.664</b>	<b>677.329</b>	<b>15.337.766</b>	<b>433.499.581</b>
Af/nedskrivninger 1. juli	0	0	389.892	0	4.768.617	5.158.509
Valutakursregulering	0	0	-201	0	-2.769	-2.970
Tilgang v. køb af dattervirksomf	0	0	1.849.535	0	0	1.849.535
Af/nedskrivninger	25.887.988	18.266.667	1.064.081	0	9.410.190	54.628.926
Afgang	0	0	-124.534	0	-2.127.347	-2.251.881
<b>Nedskrivninger 30. juni</b>	<b>25.887.988</b>	<b>18.266.667</b>	<b>3.178.773</b>	<b>0</b>	<b>12.048.691</b>	<b>59.382.119</b>
<b>Regnskabsmæssig værdi pr. 30. juni</b>	<b>315.798.834</b>	<b>48.533.333</b>	<b>5.818.891</b>	<b>677.329</b>	<b>3.289.075</b>	<b>374.117.462</b>
Afskrives over	-	3 år	2-5 år	-	2-5 år	
	2006/07 t.kr.					
	Goodwill	Kundekontrakter	Erhv. li- cens mm	Udv. projekt under ud- førelse	Færdiggjorte udviklings- projekter	Total
Kostpris 1. juli	10.226	0	264	1.099	620	12.209
Tilgang v. køb af dattervirksomf	158.214	0	152	0	6.205	164.571
Tilgang	0	0	38	5.128	2.665	7.831
Afgang	0	0	0	0	0	0
<b>Kostpris 30. juni</b>	<b>168.440</b>	<b>0</b>	<b>454</b>	<b>6.227</b>	<b>9.490</b>	<b>184.611</b>
Af/nedskrivninger 1. juli	0	0	232	0	322	554
Tilgang v. køb af dattervirksomf	0	0	83	0	3.747	3.830
Af/nedskrivninger	0	0	75	0	699	774
<b>Nedskrivninger 30. juni</b>	<b>0</b>	<b>0</b>	<b>390</b>	<b>0</b>	<b>4.768</b>	<b>5.158</b>
<b>Regnskabsmæssig værdi pr. 30. juni</b>	<b>168.440</b>	<b>0</b>	<b>64</b>	<b>6.227</b>	<b>4.722</b>	<b>179.453</b>

**8 Immaterielle aktiver (forsat)**

Ledelsen har pr. 30. juni 2008 gennemført en værdiforringelsestest af den regnskabsmæssige værdi af goodwill baseret på den fortagne allokering af kostpris af goodwill på de pengestrømsfrembringende enheder.

	2007/08 t.kr. (Eft. nedskrivn.)	2006/07 t.kr. (Heraf nedskrevet)
Guava A/S	0	4.813
Guava Online Marketing A/S	10.437	7.300
Guava Media A/S	4.172	0
Copenhagen Intercative ApS	0	0
Guava Sweden AB	43.473	1.300
Guava Communication - Vest A/S	7.258	0
Guava Communication A/S	37.626	0
Guava UserExperience ApS	12.913	11.800
Bubka Systems ApS	0	675
MM Medier A/S	39.423	0
Guava Communication - CPH ApS	20.156	0
Adfair.dk ApS	21.905	0
Nuera Ltd.	18.112	0
Guava Ltd.	100.324	0
	<b>315.799</b>	<b>25.888</b>

Genindvindingsværdien er baseret på kapitalværdi, som er fastlagt ved anvendelse af forventede nettopengestrømme på basis af budgetter og prognoser for årene 2008/09 - 2012/13 godkendt af ledelsen samt en diskonteringsfaktor før skat på 12,5%.

Dækningsgraden for budgetperioden er skønnet baseret på den gennemsnitlige dækningsgrad for pågældende selskab. Som følge af synergieffekter forventer ledelsen at dækningsgraden vil blive forbedret over en årrække.

Den vægtede gennemsnitlige vækstrate brugt til ekstrapolering af fremtidige nettopengestrømme for årene efter 2012/13 er skønnet til 3%.

Ledelsen vurderer, at sandsynlige ændringer i de grundlæggende forudsætninger ikke vil medføre, at den regnskabsmæssige værdi af goodwill vil overstige genindvindingsværdien.

9 Materielle aktiver	2007/08 kr.			
	Grunde og Bygninger	Indretning af lejede lokaler	Driftsmateriel og inventar	I alt
Kostpris 1. juli	1.046.433	858.067	9.375.458	11.279.958
Valutakursregulering	0	-55.318	-238.654	-293.972
Tilgang ved køb af dattervirksomhed	0	759.209	6.899.658	7.658.867
Tilgang	0	587.776	7.246.946	7.834.722
Afgang	0	0	-3.674.301	-3.674.301
<b>Kostpris 30. juni</b>	<b>1.046.433</b>	<b>2.149.734</b>	<b>19.609.107</b>	<b>22.805.274</b>
Ned- og afskrivninger 1. juli	0	506.481	4.218.632	4.725.113
Valutakursregulering	0	-46.102	-163.558	-209.660
Tilgang ved køb af dattervirksomhed	0	280.486	1.981.447	2.261.933
Afskrivninger	0	262.283	3.370.019	3.632.302
Afgang	0	0	-579.388	-579.388
<b>Ned- og afskrivninger 30. juni</b>	<b>0</b>	<b>1.003.148</b>	<b>8.827.152</b>	<b>9.830.300</b>
<b>Regnskabsmæssig værdi pr. 30. juni</b>	<b>1.046.433</b>	<b>1.146.586</b>	<b>10.781.955</b>	<b>12.974.974</b>
Afskrives over	-	3-10 år	3-5 år	-
	2006/07 t.kr.			
	Grunde og Bygninger	Indretning af lejede lokaler	Driftsmateriel og inventar	I alt
Kostpris 1. juli	1.046	104	3.342	4.492
Tilgang ved køb af dattervirksomhed	0	403	1.880	2.283
Tilgang	0	351	5.069	5.420
Afgang	0	0	-916	-916
<b>Kostpris 30. juni</b>	<b>1.046</b>	<b>858</b>	<b>9.375</b>	<b>11.279</b>
Ned- og afskrivninger 1. juli	0	24	1.214	1.238
Tilgang ved køb af dattervirksomhed	0	323	1.224	1.547
Afskrivninger	0	160	2.002	2.162
Afgang	0	0	-222	-222
<b>Ned- og afskrivninger 30. juni</b>	<b>0</b>	<b>507</b>	<b>4.218</b>	<b>4.725</b>
<b>Regnskabsmæssig værdi pr. 30. juni</b>	<b>1.046</b>	<b>351</b>	<b>5.157</b>	<b>6.554</b>

### 10 Deposita

	Koncern	
	2008 kr.	2007 t.kr
Anskaffelsessum 1. juli	746.497	231
Tilgang ved køb af dattervirksomhed	424.597	516
Tilgang	102.306	0
Afgang	-132.500	0
Anskaffelsessum 30. juni	1.140.900	747
<b>Regnskabsmæssig værdi pr. 30. juni</b>	<b>1.140.900</b>	<b>747</b>

### 11 Tilgodehavender

Tilgodehavender fra salg	56.824.827	33.704
Igangværende arbejder	1.827.252	0
Andre tilgodehavender	1.639.233	322
	<b>60.291.312</b>	<b>34.026</b>

### 12 Udskudt skat mv.

Udskudt skat 1. juli	987.697	443
Valutakursregulering samt regulering primo	3.969	0
Tilgang ved køb af dattervirksomhed	18.301.410	417
Årets udskudt skat	-14.977.421	128
	4.315.655	988
Skat af egenkapitalbevægelser	-2.801.099	0
<b>Udskudt skat 30. juni</b>	<b>1.514.556</b>	<b>988</b>
Specifikation af udskudte skatteaktiver		
Immaterielle aktiver	12.948.175	2.086
Materielle aktiver	1.138.518	835
Tilgodehavender	-673.226	-105
Fremførbare skattemæssige underskud	-11.898.911	-1.828
	<b>1.514.556</b>	<b>988</b>

**13 Gæld til kreditinstitutter**

Gæld til kreditinstitutter sammensætter sig således:

DKK	25.356.462	3.370
CHF	11.599.220	10.467
	<b>36.955.682</b>	<b>13.837</b>

Selskabet har på balancedagen indgået terminskontrakt på CHF 3.925.000. Terminskontrakt forfalder d. 15/7-08.

**14 Leverandørgæld og andre gældsforpligtelser**

	Koncern	
	2008	2007
	kr.	t.kr.
Leverandørgæld	21.658.384	14.971
Anden gæld mm	13.580.085	4.021
	<b>35.238.469</b>	<b>18.992</b>

**15 Forpligtelse ved virksomhedsopkøb**

Skyldig købesum	0	78.576
Forventede earn outs	24.000.000	39.230
	<b>24.000.000</b>	<b>117.806</b>

Ved virksomhedsopkøb har Guava A/S udarbejdet earn out aftaler, som består en kombination af aktier og likvider. På balancedagen udgør den samlede forpligtelse mio. 68 bestående af likvider på mio. 7 og mio. 61 i aktier. Ledelsen forventer at kun en del af earn-out aftalerne opfyldes, og har derfor alene indregnet mio. 24, som forventes afregnet med mio. 4 i likvider og mio. 20 i aktier.

Koncernen har i regnskabsåret 2007/08 foretaget en del virksomhedsopkøb, hvor den regnskabsmæssige værdi svarer til dagsværdi på overtagelsestidspunktet. Tilgang på goodwill udgør mio. 173, hvoraf mio. 24 kan henføres til forventede earn out aftaler. Goodwill repræsenterer værdien af kundelister, hvis dagsværdi ikke kan måles pålideligt, værdien af den eksisterende medarbejderstab og knowhow samt forventede synergier fra sammenlægningen med Guava A/S. Samlet vederlag i regnskabsåret 2007/08 udgør mio. 236, som er afregnet i kombination af likvider og aktier, hvoraf forventede earn out aftaler udgør mio. 24.

### 16 Selskabsskat

	Koncern	
	2008 kr.	2007 t.kr.
Skyldig selskabsskat 1. juli	4.612.414	958
Årets aktuelle skat inkl. sambeskattede datterselskaber	4.809.426	1.269
Tilgang ved køb af dattervirksomhed	1.631.614	2.985
Betalt selskabsskat i året	-1.860.166	-600
<b>Skyldig selskabsskat 30. juni</b>	<b>9.193.288</b>	<b>4.612</b>

### 17 Eventualforpligtelser og sikkerhedsstillelser

#### Eventualforpligtelser og kontraktlige forpligtelser

Koncernens selskaber hæfter solidarisk for skat af koncernens sambeskattede indkomst for regnskabsårene til og med 2004.

Selskabet har uopsigelige lejekontrakter, der løber indtil 1. januar 2010. Beløbet efter balancedagen udgør mio.kr. 1,3.

Selskabet har en verserende sag mod SKAT vedrørende momsbehandling af transaktionsomkostninger i forbindelse med virksomhedopkøb. Det er ledelsen opfattelse, at sagen ikke vil påfører selskabet yderligere omkostninger, hvorfor der ikke hensættes.

Der er kontraktlige forpligtelser over for underleverandører for t.kr. 1.600.

#### Operationel leasing

Koncernen har indgået leasingsforpligtelser der udløber indtil udgangen af 2011. Forpligtelserne udgør t.kr. 300.

#### Sikkerhedsstillelser

Til sikkerhed for gæld til kreditinstitutter, 10.514 t.kr., er der udstedt ejerpantebrev, tkr.1.050 i grunde og bygninger, hvis regnskabsmæssige værdi pr. 30. juni 2008 udgør 1.046 t.kr.

Koncernen har udstedt ejerpantebreve på i alt 600 t.kr., der giver pant i materielle anlægsaktiver, som er deponeret til sikkerhed for gæld til kreditinstutter, 10.514 t.kr.

Der er deponeret t.kr. 160 vedr. momssag i Norge.

**17 Eventualforpligtelser og kontraktlige forpligtelser**

Skadesløsbrev t.kr. 500 med fordingspant i koncernen tilgodehavende fra salg på t.kr. 566 er stillet til sikkerhed for engagement med Danske Bank.

Af likvide midler er t.kr. 55 deponeret til sikkerhed for lejemål.

Aktierne i Guava Communication - Vest A/S og Guava Sweden AB er stillet til sikkerhed for koncernens bankengagement pr. 30/6 2008, i alt t.kr. 10.514. Aktierne i Guava Ltd. er lagt til sikkerhed for bankgæld i Sydbank på mio. 15.

**18 Ændring i driftskapital**

	2007/08	2006/07
	kr.	t.kr
Ændring i tilgodehavender	-30.285.395	-24.913
Ændring i leverandører og anden gæld m.v.	17.760.474	21.116
	<b>-12.524.921</b>	<b>-3.797</b>

## 19 Nærtstående parter

Guava A/S' nærtstående parter omfatter følgende (ejerandel opgjort pr. 22. august 2008):

Kaupthing Bank, Luxembourg, ejer 14,54 % af aktierne (opbevaring for kunder).

Bank of New York, USA, ejer 12,4 % af aktierne (opbevaring for kunder).

MCS Holding ApS, Kgs. Nytorv 26, 4 sal, 1050 København K. ejer 8,5 % af aktierne.

Tim Møllegaard Holding ApS ejer 7,2 % af aktierne.

CTP Invest A/S, Sankt Annæ Plads 11, København K ejer 7 % af aktierne.

Guava A/S' øvrige nærtstående parter med betydelig indflydelse omfatter selskabernes bestyrelse, direktion og ledende medarbejdere samt disse personers familiemedlemmer. Nærtstående parter omfatter endvidere selskaber, hvori førnævnte personkreds har væsentlige interesser.

Endvidere omfatter de nærtstående parter de tilknyttede virksomheder, jf. note 8, hvor Guava A/S har bestemmende indflydelse.

Tilknyttede virksomheder samt Guava A/S koncernens ejerandel heri fremgår af koncernoversigten i ledelsesberetningen.

### Transaktioner med nærtstående parter

Selskabet har i årets løb haft samhandel med advokat Ole Sigetty, som har ydet periodisk assistance. Assistancen er foretaget på markedsmæssige vilkår.

Der har i 2007/08 været samhandel med et af direktør Brian Mertz Pedersen ejet selskab. Samhandel har omfattet konsulentassistance, som er foretaget på markedsmæssige vilkår.

Salg af ydelser mellem tilknyttede virksomheder er sket på markedsmæssige vilkår. Herudover har der ikke i årets løb, bortset fra koncerninterne transaktioner, der er elimineret i koncernregnskabet samt normalt ledelsesvederlag, været gennemført transaktioner med bestyrelse, direktion, ledende medarbejdere, væsentlige aktionærer, tilknyttede virksomheder eller andre nærstående parter.

**20 Bestyrelse og direktion**

Selskabets bestyrelse og direktion beklæder følgende ledelseserhverv i andre danske aktie- og anpartsselskaber, bortset fra 100%-ejede dattervirksomheder:

Ole Frands Sigetty (født 1959)  
Frederiksgade 21, 1265 København K

Cand.jur. fra Københavns Universitet i 1985.  
MA i Communication: Journalism and Public Affairs, American University Washington DC 1989.  
Medlem af bestyrelsen og aktionær i Advokatfirmaet Németh & Sigetty A/S.  
Direktør i og indehaver af FPP ApS.

Tillidsposter hvor Ole F. Sigetty er bestyrelsesformand:

- Bio-Y A/S
- Guava A/S
- The Dubliner Copenhagen A/S
- Gus Brown Holding ApS
- Fam. AG Holding ApS
- International Food Science Center A/S
- JIJ Invest A/S
- ACE ApS

Tillidsposter hvor Ole F. Sigetty er bestyrelsesmedlem:

- Mäckler Erhvervsbyg ApS
- Per Buch ApS
- Nordic Consultants A/S
- MMC Optical A/S
- E.K. Entreprise A/S
- Seven Seas Clothing Co. A/S
- Levo I A/S
- Levo II A/S
- Buresø Invest ApS
- Advokaterne Németh & Sigetty A/S

**20 Bestyrelse og direktion (fortsat)**

Per Hannover (født 1961)  
Hvidørevej 12, 2930 Klampenborg

Per Hannover afsluttede i 1983 sin Bachelor grad og i 1985 sin Master of Science (Economics) grad med speciale i Finansiering fra Handelshøjskolen i København. I 1985-1987 arbejdede Per Hannover for investmentsbanks i London og Tokyo. I 1987-1997 var Per Hannover ansat ved McKinsey & Company, hvor han arbejdede med strategisk og operationel rådgivning. Fra 1997 til 2006 var han i Accenture, som partner fra 2000, og fra 2007 i Booz & Company, Senior Executive Advisor i Booz & Company. Direktør i og indehaver af Per Hannover ApS.

Tillidsposter hvor Per Hannover er bestyrelsesmedlem:

- Booz & Company ApS
- Guava A/S

Jan Nyholm (født 1960)  
Bubenbergstrasse 1, 8832 Wollerau, Schweiz

Økonomisk uddannelse fra Copenhagen School of Economics og en MBA fra Columbia University. Administrerende direktør i Schober Partners Group.

Tillidsposter hvor Jan Nyholm er bestyrelsesmedlem:

- Adept Water Technologies A/S
- Guava A/S

Mogens Munkholm Elsberg (født 1955)  
Dyrehavegårdsvej 37, 2800 Kongens Lyngby

Master of Science Degree in Engineering from the Technical University of Denmark and Bachelor Degree in Marketing from Copenhagen Business School.  
General Manager hos Microsoft Dynamics AX and NAV.  
Direktør i Domo ApS.

Tillidsposter hvor Mogens M. Elsberg er bestyrelsesformand:

- Inventure Capital A/S
- First International Commerce A/S

Tillidsposter hvor Mogens M. Elsberg er bestyrelsesmedlem:

- Copenhagen Dance Center ApS
- Guava A/S
- Globeteam A/S
- Globeteam Holding A/S
- Proactive A/S

**20 Bestyrelse og direktion (fortsat)**

Brian Mertz Pedersen, koncerndirektør CEO (født 1975)  
Sankt Gjertruds Stræde 10, 1129 København K

Brian Mertz Petersen har en BA i organisation og marketing fra Niels Brock Business College i København. Brian Mertz har otte års management erfaring fra management teams og management på topplan med særlige kvalifikationer inden for international forhandling, Mergers & Acquisitions, salg, forretningsudvikling, B2B marketing og varetagelse af poster i forskellige bestyrelser. Før han grundlagde Danmark Online (i dag Guava A/S) i 2003 var Brian Mertz corporate COO i det Nasdaq noterede EuroTrust A/S og fra 2001-2003 ansvarlig for ledelsen af koncernen herunder marketing/kommunikation, forretningsudvikling, M&A aktiviteter/strategiske alliancer, personale og international ekspansion. Brian Mertz grundlagde Virus112 A/S i 2000 og øgede medarbejderstaben fra 3 til 30 og omsætningen til omkring 19 millioner DKK, før det blev solgt til EuroTrust A/S i december 2000. Fra 1999 til 2000 grundlagde Brian Mertz internet-portalerne InterNetTips og E-bizz. Direktør i og indehaver af Stratega Holding ApS.

Tillidsposter hvor Brian Mertz Pedersen er direktør:

- Guava A/S
- Viacom Technologies ApS
- Blinglish ApS
- Growthcom ApS
- Christal Invest ApS

Tillidsposter hvor Brian Mertz Pedersen er bestyrelsesmedlem:

- FortConsult A/S

Nils Carlsson, koncerndirektør COO (født 1969)

Nils Carlsson er civiløkonom fra Växjö Universitet og har afsluttet Executive Management ved Handelshøjskolen i Stockholm. Nils Carlsson har 13 års topledelseserfaring fra it- og teleselskaber. Han har været ansat som Vice President Marketing & Products Telenor Sverige AB, Director Marketing & Products Vodafone Sverige AB, Business Development Director Europolitan AB.

Nils Carlsson har topkvalifikationer indenfor marketing og salg. Han medvirkede til at gøre Svenska Mobiloperatören Europolitan til en succes i Sverige. Han beskæftigede sig meget indenfor International Business/Product Development hos Vodafone samt Vodafones Nordiska Expansion med strategiske alliancer. Herudover har han opnået stor erfaring fra M&A aktiviteter, selskabsudvidelser, udvekslingsprojekter, forretningsudvikling.

Nils Carlsson vendte en turn around i Telenor Sverige AB fra et minus på SEK 200 millioner til et plus på SEK 80 millioner på 2 år og har gennem de seneste 2 år været ansat som CEO for Guava Sweden AB.

21 <b>Køb af tilknyttede virksomheder</b>	Bogført		Dagsværdi
	værdi ved overtagelse	Regulering	ved overta- gelsestidspunkt
Immaterielle anlægsaktiver	6.139.174	66.800.000	72.939.174
Materielle anlægsaktiver	7.305.412		7.305.412
Finansielle anlægsaktiver	72.631		72.631
Tilgodehavender	26.707.097		26.707.097
Likvide beholdninger	16.014.888		16.014.888
Udskudt skat	-1.601.410	-16.700.000	-18.301.410
Bankgæld	-2.345.593		-2.345.593
Leverandørgæld, anden gæld mv.	-25.115.739		-25.115.739
Overdragne nettoaktiver	27.176.460	50.100.000	77.276.460
Goodwill			124.098.118
Earn out			24.000.000
Transaktionsomkostninger			<u>10.848.959</u>
Kostpris			<u>236.223.537</u>
Afregnes således:			
Heraf likvid beholdning			74.810.963
Vederlag i form af egne aktier			<u>161.412.574</u>
			<u>236.223.537</u>

## 22 **Efterfølgende begivenheder**

Selskabet har efter balancedagen oplyst via Fondsmeddelelse at den afventer markedet før end overgang til OMX Nordic Exchange Copenhagen A/S.

# Moderselskabets resultatopgørelse

for perioden 1. juli 2007 - 30. juni 2008

Note		2007/08 kr.	2006/07 t.kr.
2	<b>NETTOOMSÆTNING</b>	<b>11.758.898</b>	<b>23.275</b>
	Vareforbrug	0	-9.324
	Andre eksterne omkostninger	-12.182.775	-3.510
	<b>BRUTTORESULTAT</b>	<b>-423.877</b>	<b>10.441</b>
3	Personaleomkostninger	-3.170.977	-2.558
	<b>RESULTAT FØR AFSKR./RENTER/SKAT (EBITDA)</b>	<b>-3.594.854</b>	<b>7.883</b>
3	Afskrivninger af materielle og immaterielle anlægsaktiver	-727.944	-843
7	Nedskrivning af goodwill	-4.812.380	0
10	Nedskrivning af kapitalandele	-13.774.861	0
	<b>RESULTAT AF PRIMÆR DRIFT</b>	<b>-22.910.039</b>	<b>7.040</b>
4	Finansielle indtægter	2.235.559	1.640
5	Finansielle omkostninger	-3.047.893	-358
	<b>RESULTAT FØR SKAT</b>	<b>-23.722.373</b>	<b>8.322</b>
6	Skat af årets resultat	3.651.222	42
	<b>ÅRETS RESULTAT</b>	<b>-20.071.151</b>	<b>8.364</b>
	<b>Forslag til resultat disponering</b>		
	Foreslået udbytte	0	0
	Overført resultat	-20.071.151	8.364
		<b>-20.071.151</b>	<b>8.364</b>



## Moderselskabets balance

pr. 30. juni 2008

Note		2008 kr.	2007 t.kr.
	Selskabskapital	11.012.537	4.964
	Overkurs ved emission	0	0
	Reserve for valutakursregulering	0	0
	Overført overskud	371.226.622	87.041
	Foreslået udbytte for regnskabsåret	0	0
	<b>EGENKAPITAL</b>	<b>382.239.159</b>	<b>92.005</b>
12	Hensættelse til udskudt skat	0	199
	<b>Langfristede forpligtelser</b>	<b>0</b>	<b>199</b>
	Gæld til kreditinstitutter	35.244.654	11.819
13	Leverandørgæld og andre forpligtelser	18.267.413	6.250
14	Forpligtelse ved virksomhedsopkøb	24.000.000	117.806
15	Selskabsskat	263.384	253
	<b>Kortfristede forpligtelser</b>	<b>77.775.451</b>	<b>136.128</b>
	<b>Forpligtelser</b>	<b>77.775.451</b>	<b>136.327</b>
	<b>PASSIVER</b>	<b>460.014.610</b>	<b>228.332</b>
16	Eventualforpligtelser og sikkerhedsstillelser		

## Egenkapitalopgørelse

	Aktiekapital	Overkurs ved emission	Overført resultat	Foreslået udbytte	I alt
Egenkapital 1. juli 2003	125.000	0	0		125.000
Kapitalforhøjelser	83.750	566.250	425.381		1.075.381
Årets resultat					0
Egenkapital 1. juli 2004	208.750	566.250	425.381	0	1.200.381
Kapitalforhøjelser	1.687.083	5.779.167	-291.250		7.175.000
Årets resultat			1.061.882		1.061.882
Egenkapital 1. juli 2005	1.895.833	6.345.417	1.196.013	0	9.437.263
Praksisændring			240.619		240.619
Kapitalforhøjelser	1.094.346	14.269.420			15.363.766
Årets resultat			1.478.668		1.478.668
Egenkapital 1. juli 2006	2.990.179	20.614.837	2.915.300	0	26.520.316
Kapitalforhøjelser	1.974.022	65.894.382			67.868.404
Emissionsomkostninger			-5.839.661		-5.839.661
Erhvervelse af egne kapitalandele			-5.211.040		-5.211.040
Gevinst ved salg egne aktier			302.429		302.429
Årets resultat			8.364.216		8.364.216
Overførsel		-86.509.219	86.509.219		0
Foreslået udbytte					0
Egenkapital 1. juli 2007	4.964.201	0	87.040.463	0	92.004.664
Udloddet udbytte					0
Kapitalforhøjelser	6.048.336	318.528.224			324.576.560
Overførsel		-318.528.224	318.528.224		0
Emissionsomkostninger			-11.204.396		-11.204.396
Skat af emissionsomkostninger			2.801.099		2.801.099
Køb af egne kapitalandele			-17.300.022		-17.300.022
Salg af egne kapitalandele			11.432.405		11.432.405
Årets resultat			-20.071.151		-20.071.151
Foreslået udbytte					0
<b>Egenkapital 30. juni 2008</b>	<b>11.012.537</b>	<b>0</b>	<b>371.226.622</b>	<b>0</b>	<b>382.239.159</b>

## Pengestrømsopgørelse

Note	2007/08 kr.	2006/07 t.kr.
Resultat før skat	-23.722.373	8.322
Regulering for ikke-likvide driftsposter		
Af- og nedskrivning	19.315.185	843
Finansielle indtægter	-2.235.559	-1.640
Finansielle omkostninger	3.047.893	358
<b>Pengestrøm fra primær drift før ændring i driftskapital</b>	<b>-3.594.854</b>	<b>7.883</b>
Ændring i driftskapital	-2.745.861	-3.474
<b>Pengestrøm fra primær drift</b>	<b>-6.340.715</b>	<b>4.409</b>
Renteindtægter, betalt	2.235.559	1.640
Renteomkostninger, betalt	-3.047.893	-358
<b>Pengestrøm fra ordinær drift</b>	<b>-7.153.049</b>	<b>5.691</b>
Betalt selskabsskat	-180.000	-600
<b>Pengestrøm fra driftsaktivitet</b>	<b>-7.333.049</b>	<b>5.091</b>
Køb af materielle aktiver	-4.196.547	-3.485
Salg materielle aktiver	4.340.314	608
Køb finansielle aktiver	-254.409.144	-171.300
Salg finansielle aktiver	0	76
Salg immaterielle aktiver	4.613.537	0
Køb af immaterielle aktiver	0	-3.890
<b>Pengestrøm til investeringsaktivitet</b>	<b>-249.651.840</b>	<b>-177.991</b>
Fremmedfinansiering:		
Forøgelse af/(afdrag på) gæld til kreditinstitutter	23.426.119	10.706
Emissions omkostninger	-11.204.396	-5.840
Gevinst ved salg af egne kapitalandele og køb af egne kapitalandele	-5.867.617	-4.909
Forøgelse af/(afdrag på) skyldige købesummer ved virksomhedskøb	-93.805.760	117.806
Provenue fra kapitalforhøjelser	324.576.559	67.869
<b>Pengestrøm fra finansieringsaktivitet</b>	<b>237.124.905</b>	<b>185.632</b>
<b>Årets pengestrøm</b>	<b>-19.859.984</b>	<b>12.732</b>
Likvider primo	21.202.590	8.470
<b>Likvider, ultimo</b>	<b>1.342.606</b>	<b>21.202</b>

2007/08	2006/07
kr.	t.kr.

---

### 1 Regnskabsmæssige skøn og vurderinger

Ved opgørelse af den regnskabsmæssige værdi af visse aktiver og forpligtelser kræves skøn over, hvorledes fremtidige begivenheder påvirker værdien af disse aktiver og forpligtelser på balancedagen. Skøn, der er væsentlige for regnskabsaflæggelsen, foretages bl.a. ved opgørelsen af af- og nedskrivninger, tilgodehavender, hensatte forpligtelser samt eventualforpligtelser og –aktiver.

De anvendte skøn er baseret på forudsætninger, som ledelsen vurderer er forsvarlige, men som i sagens natur er usikre og uforudsigelige. Forudsætningerne kan være ufuldstændige eller unøjagtige, og uventede begivenheder eller omstændigheder kan opstå. Endvidere er virksomheden underlagt risici og usikkerheder, som kan føre til, at de faktiske resultater afviger fra disse skøn.

Der er i noterne oplyst om forudsætninger om fremtiden og andre skønsmæssige usikkerheder på balancedagen, hvor der er betydelig risiko for ændringer, der kan føre til væsentlige regulering af den regnskabsmæssige værdi af aktiver eller forpligtelser inden for det næste regnskabsår.

For Guava A/S vil målingen af immaterielle aktiver, herunder goodwill, kunne påvirkes betydeligt af væsentlige ændringer i skøn og forudsætninger, der ligger til grund for beregningerne af værdierne.

### 2 Nettoomsætning

Salg af tjenesteydelser	11.758.898	23.275
	<hr/>	<hr/>
	<b>11.758.898</b>	<b>23.275</b>

## Noter

---

	2007/08	2006/07
	kr.	t.kr.

---

### 3 Omkostninger

#### *Personaleomkostninger*

Løn og vederlag	2.903.850	2.134
Pension	251.495	282
Sociale omkostninger mv.	15.632	142

---

	<b>3.170.977</b>	<b>2.558</b>
--	------------------	--------------

---

Gennemsnitligt antal medarbejdere	4	25
-----------------------------------	---	----

---

#### *Aflønning af bestyrelse, direktion og ledende medarbejdere*

	2007/08 kr.		
	Bestyrelse	Direktion	Andre ledende medarbejdere
Gager og lønninger	0	1.090.000	0
Bonus		0	
Pension	0	0	0
Aktiebaseret vederlæggelse	0	0	0
	0	1.090.000	0

---

## Noter

	2006/07 t.kr.		
	Bestyrelse	Direktion	Andre ledende medarbejdere
Gager og lønninger	0	821	0
Bonus	0	600	0
Pension	0	0	0
Aktiebaseret vederlæggelse	0	0	0
	<b>0</b>	<b>1.421</b>	<b>0</b>

### Aktiebaserede vederlæggelser

Optionerne er udstedt til en udnyttelseskurs, der svarer til børskursen for selskabets aktier på tildelingstidspunktet. Udnyttelse af optioner kan ske straks efter modtagelse og afregnes kun i aktier.

Selskabet har på balancedagen udstedt 7.270.500 stk. warrants, som endnu ikke er udnyttet.

Dagsværdi for optionerne svarer til børskursen for selskabets aktier på tildelingstidspunktet.

Bestyrelse og direktion har i regnskabsåret 2007/08, 2006/07 og 2005/06 modtaget 4.350.000 stk. warrants, hvoraf 3.050.000 er udnyttet.

	Direktion	Bestyrelse	I alt
Udestående 1. juli 2006	0	320.000	320.000
Tildelt	900.000	340.000	1.240.000
Udnyttet	-900.000	-200.000	-1.100.000
Udestående 1. juli 2007	0	460.000	460.000
Tildelt	400.000	440.000	840.000
Udnyttet	0		0
Udestående 30. juni 2008	400.000	900.000	1.300.000

### Afskrivninger

	2007/08 kr.	2006/07 t.kr.
Erhvervede patenter og licenser	0	32
Udviklingsprojekter under udførelse	0	0
Indretning af lejede lokaler	41.772	146
Andre anlæg, driftsmateriel og inventar	223.846	711
Gevinst/tab afhændede aktiver	462.326	-46
	<b>727.944</b>	<b>843</b>

## Noter

### *Honorar til generalforsamlingsvalgte revisorer*

	2007/08	2006/07
	kr.	t.kr
Revision	250.000	110
Andre honorarer	1.335.644	907
	<b>1.585.644</b>	<b>1.017</b>

#### **4 Finansielle indtægter**

Renteindtægter, tilknyttede virksomheder	939.558	0
Andre finansielle indtægter	1.296.001	1.640
	<b>2.235.559</b>	<b>1.640</b>

#### **5 Finansielle omkostninger**

Renteomkostninger, tilknyttede virksomheder	403.200	0
Andre finansielle omkostninger	2.644.693	358
	<b>3.047.893</b>	<b>358</b>

#### **6 Skat af årets resultat**

Aktuel skat	0	0
Udskudt skat	-3.651.222	-42
Regulering vedr. tidligere år	0	0
Årets skat i alt	<b>-3.651.222</b>	<b>-42</b>
Beregnet 25% / 28% skat af resultat før skat	-5.930.593	2080
Skatteeffekt af:		
Ikke skattepligtige indtægter	0	0
Ikke fradragsberettigede omkostninger i øvrigt	78.687	48
Øvrige poster	2.200.684	-2171
	<b>-3.651.222</b>	<b>-44</b>
Effektiv skatteprocent	15%	-1%

### 7 Immaterielle aktiver

	2007/08 kr.		
	Erhvervede patenter og licenser	Goodwill	Udviklings- projekt under udførelse
Kostpris 1. juli	263.886	4.812.380	4.613.537
Tilgang	0	0	0
Afgang	0	0	-4.613.537
<b>Kostpris 30. juni</b>	<b>263.886</b>	<b>4.812.380</b>	<b>0</b>
Afskrivninger 1. juli	263.886	0	0
Årets afskrivninger	0	0	0
Årets nedskrivninger	0	4.812.380	0
Tilbageførte afskrivninger på årets afgang	0	0	0
<b>Afskrivninger 30. juni</b>	<b>263.886</b>	<b>4.812.380</b>	<b>0</b>
<b>Regnskabsmæssig værdi pr. 30. juni</b>	<b>0</b>	<b>0</b>	<b>0</b>
Afskrives over	2-5 år	-	-
	2006/07 t.kr.		
	Erhvervede patenter og licenser	Goodwill	Udviklings- projekt under udførelse
Kostpris 1. juli	264	4.812	724
Overdraget ved fusion	0	0	0
Tilgang	0	0	3.890
Afgang	0	0	0
<b>Kostpris 30. juni</b>	<b>264</b>	<b>4.812</b>	<b>4.614</b>
Afskrivninger 1. juli	232	0	0
Overdraget ved fusion	0	0	0
Årets afskrivninger	32	0	0
Tilbageførte afskrivninger på årets afgang	0	0	0
<b>Afskrivninger 30. juni</b>	<b>264</b>	<b>0</b>	<b>0</b>
<b>Regnskabsmæssig værdi pr. 30. juni</b>	<b>0</b>	<b>4.812</b>	<b>4.614</b>
Afskrives over	2-5 år	-	-

## Noter

### 8 Materielle aktiver

	2007/08 kr.		
	Grunde og bygninger	Indretning af lejede lokaler	Andre anlæg, driftsmateriel og inventar
Kostpris 1. juli	1.046.433	454.681	4.790.125
Tilgang	0	559.733	3.636.814
Afgang	0	-454.681	-6.083.832
<b>Kostpris 30. juni</b>	<b>1.046.433</b>	<b>559.733</b>	<b>2.343.107</b>
Afskrivninger 1. juli	0	170.299	1.579.819
Årets afskrivninger	0	41.772	223.846
Tilbageførte afskrivninger på årets afgang	0	-170.299	-1.565.574
<b>Afskrivninger 30. juni</b>	<b>0</b>	<b>41.772</b>	<b>238.091</b>
<b>Regnskabsmæssig værdi pr. 30. juni</b>	<b>1.046.433</b>	<b>517.961</b>	<b>2.105.016</b>
Afskrives over		3-5 år	3-5 år
		2006/07 t.kr.	
	Grunde og bygninger	Indretning af lejede lokaler	Andre anlæg, driftsmateriel og inventar
Kostpris 1. juli	1.046	104	2.217
Overdraget ved fusion	0	0	0
Tilgang	0	351	3.135
Afgang	0	0	-562
<b>Kostpris 30. juni</b>	<b>1.046</b>	<b>455</b>	<b>4.790</b>
Afskrivninger 1. juli	0	24	869
Overdraget ved fusion	0	0	0
Årets afskrivninger	0	147	710
Tilbageførte afskrivninger på årets afgang	0	0	0
<b>Afskrivninger 30. juni</b>	<b>0</b>	<b>171</b>	<b>1.579</b>
<b>Regnskabsmæssig værdi pr. 30. juni</b>	<b>1.046</b>	<b>284</b>	<b>3.211</b>
Afskrives over		3-5 år	3-5 år

## Noter

	2007/08	2006/07
	kr.	t.kr.
<b>9 Deposita</b>		
Anskaffelsessum 1. juli	613.997	231
Tilgang	65.691	383
Afgang	0	0
Anskaffelsessum 30. juni	679.688	614
<b>Regnskabsmæssig værdi pr. 30. juni</b>	<b>679.688</b>	<b>614</b>
<b>10 Kapitalandele i dattervirksomheder</b>		
Anskaffelsessum 1. juli	172.848.749	5.987
Tilgang	244.165.793	166.862
Afgang	0	0
Anskaffelsessum 30. juni	417.014.542	172.849
Nedskrivning 1. juli	0	0
Årets nedskrivning	13.774.861	0
Anskaffelsessum 30. juni	13.774.861	0
<b>Regnskabsmæssig værdi pr. 30. juni</b>	<b>403.239.681</b>	<b>172.849</b>
<b>Navn</b>	<b>Hjemsted</b>	<b>Ejerandel</b>
Copenhagen Interactive ApS	København	100%
Bubka Systems ApS	København	100%
Guava Media A/S	Århus	100%
Guava UserExperience ApS	København	100%
Guava Communication A/S	København	100%
Guava Communication - CPH ApS	København	100%
Guava Communication - Vest A/S	Horsens	100%
Guava Online Marketing A/S	København	100%
MM Medier A/S	Århus	100%
Adfair.dk ApS	København	100%
Guava Ltd	Berkshire, UK	100%
Nuera Ltd.	Cornwell, UK	100%
Guava Sweden AB	Göteborg, SE	100%

## Noter

	2007/08	2006/07
	kr.	t.kr.
<b>11 Tilgodehavender</b>		
Tilgodehavender hos tilknyttede virksomheder	26.579.079	4.552
Tilgodehavender fra salg	2.013.965	10.242
Andre tilgodehavender	1.733.208	92
	<b>30.326.252</b>	<b>14.886</b>
<b>12 Udskudt skat mv.</b>		
Udskudt skat 1. juli	198.921	241
Regulering vedr. tidligere år	0	0
Årets udskudte skat	-3.651.222	-42
	-3.452.301	199
Skat af egenkapitalbevægelser	-2.801.099	0
<b>Udskudt skat 30. juni</b>	<b>-6.253.400</b>	<b>199</b>
<b>13 Leverandørgæld og andre gældsforpligtelser</b>		
Leverandørgæld	819.892	3.769
Gæld til tilknyttede virksomheder	17.001.062	1.873
Anden gæld	446.459	608
	<b>18.267.413</b>	<b>6.250</b>
<b>14 Forpligtelse ved virksomhedsopkøb</b>		
Skyldig købesum	0	78.576
Forventede earn outs	24.000.000	39.230
	<b>24.000.000</b>	<b>117.806</b>

Ved virksomhedsopkøb har Guava A/S udarbejdet earn out aftaler, som består en kombination af aktier og likvider. På balancedagen udgør den samlede forpligtelse mio. 68 bestående af likvider på mio. 7 og mio. 61 i aktier. Ledelsen forventer at kun en del af earn out aftaler opfyldes, og har derfor alene indregnet mio. 24, som forventes afregnet med mio. 4 i likvider og mio. 20 i aktier.

	2007/08	2006/07
	kr.	t.kr.

### 14 Forpligtelse ved virksomhedsopkøb, fortsat

Selskabet har i regnskabsåret 2007/08 foretaget en del virksomhedsopkøb, hvor den regnskabsmæssige værdi svarer til dagsværdi på overtagelsestidspunktet. Tilgang på goodwill udgør mio. 173, hvoraf mio. 24 kan henføres til forventede earn out aftaler. Goodwill repræsenterer værdien af kundelister, hvis dagsværdi ikke kan måles pålideligt, værdien af den eksisterende medarbejderstab og knowhow samt forventede synergier fra sammenlægningen med Guava A/S. Samlet vederlag i regnskabsåret 2007/08 udgør mio. 236, som er afregnet i kombination af likvider og aktier, hvoraf forventede earn out aftaler udgør mio. 24.

### 15 Selskabsskat

Skyldig selskabsskat 1. juli	253.420	853
Årets aktuelle skat inkl. regulering primo	189.964	0
Betalt selskabsskat i året	-180.000	-600
<b>Skyldig selskabsskat 30. juni</b>	<b>263.384</b>	<b>253</b>

### 16 Eventualforpligtelser og sikkerhedsstillelser

Til sikkerhed for gæld til kreditinstitutter, 10.514 t.kr., er der udstedt ejerpantebrev, tkr.1.050 i grunde og bygninger, hvis regnskabsmæssige værdi pr. 30. juni 2008 udgør 1.046 t.kr.

Selskabet har udstedt ejerpantebreve på i alt 600 t.kr., der giver pant i materielle anlægsaktiver, som er deponeret til sikkerhed for gæld til kreditinstitutter, 10.514 tkr.

Aktierne i Guava Communication - Vest A/S og Guava Sweden AB er stillet til sikkerhed for selskabets bankengagement, pr. 30/6 2008 tkr. 10.514

Aktierne i Guava Ltd. ligger til sikkerhed for bankengagement med Sydbank på mio. 15.

Selskabet har afgivet støtteerklæring for den fortsatte drift i Guava Online Marketing A/S.

Selskabet har uopsigelige lejekontrakter, der løber indtil 1. januar 2010. Beløbet efter balancedagen udgør mio.kr. 1,3.

#### Operationel leasing

Selskabet har indgået operationelle leasingaftaler for følgende beløb:

Restløbetid i 13 mdr. med en gennemsnitlig ydelse på 4 t.kr., i alt 52 t.kr.

Selskabet har verserende sag mod SKAT vedrørende momsbehandling af transaktionsomkostninger i forbindelse med virksomhedsopkøb. Det er ledelsens opfattelse, at sagen ikke vil påføre selskabet yderligere omkostninger, hvorfor der ikke hensættes.

## Noter

	2007/08	2006/07
	kr.	t.kr.
<b>17 Ændring i driftskapital</b>		
Ændring i tilgodehavender	8.228.442	-3.378
Ændring andre tilgodehavende	-23.180.611	-3.996
Ændring i leverandører og anden gæld m.v.	12.206.308	3900
	<b>-2.745.861</b>	<b>-3.474</b>